

VA



POLUAUTOMATSKA PUŠKA

7.62 mm M. 59

1965.

ZM

2.11

Loran M. ²⁰⁷³

BIBLIOTEKA VP. 5102 KLC.	
Reg. br. knj.	2/2-32 Hue

Pe - 80

Službeno



Poluautomatska puška
7,62 mm m. 59

Skenirao i PDF-irao



Državni sekretarijat za narodnu odbranu

GENERALŠTAB JNA

UPRAVA PEŠADIJE

Br. 155

12. marta 1965. g.

Beograd

Na osnovu člana 10, stav 2 Zakona o Jugoslovenskoj narodnoj armiji (Službeni vojni list br. 1/65) propisujem pravilo

POLUAUTOMATSKA PUŠKA 7,62 mm M.59

koje stupa na snagu odmah.

Smrt fašizmu — Sloboda narodu!

DRŽAVNI SEKRETAR
ZA NARODNU ODBRANU

general armije

Ivan Gošnjak, s. r.

S A D R Ž A J

Strana

G l a v a I

NAMENA, OPIS, RUKOVANJE I ODRŽAVANJE POLUAUTOMATSKE PUŠKE I MUNICIJE

1. Borbene osobine i namena puške	7
2. Opis delova	9
3. Rasklapanje i sklapanje puške	13
4. Rad delova pri punjenju, gađanju, kočenju i pražnjenju	21
5. Čuvanje i održavanje poluautomatske puške i municije	23

G l a v a II

GAĐANJE POLUAUTOMATSKOM PUŠKOM

1. Zastoji i njihovo otklanjanje	25
2. Ispitivanje tačnosti gađanja	25
3. Punjenje, stavovi za gađanje, otvaranje vatre, osmatranje bojišta i određivanje daljine	28
4. Gađanje nepokretnih i pokretnih ciljeva, ciljeva koji se iznenadno pojavljuju, gađanje u kretanju, noću, pod gas-maskom i ciljeva u vazduhu	38

P r i l o z i:

Prilog 1 — Čišćenje i podmazivanje poluautomatske puške 7,62 mm M. 59	41
Prilog 2 — Osnovni balistički podaci i elementi putanje zrna 7,62 mm pri gađanju iz poluautomatske puške M. 59	44

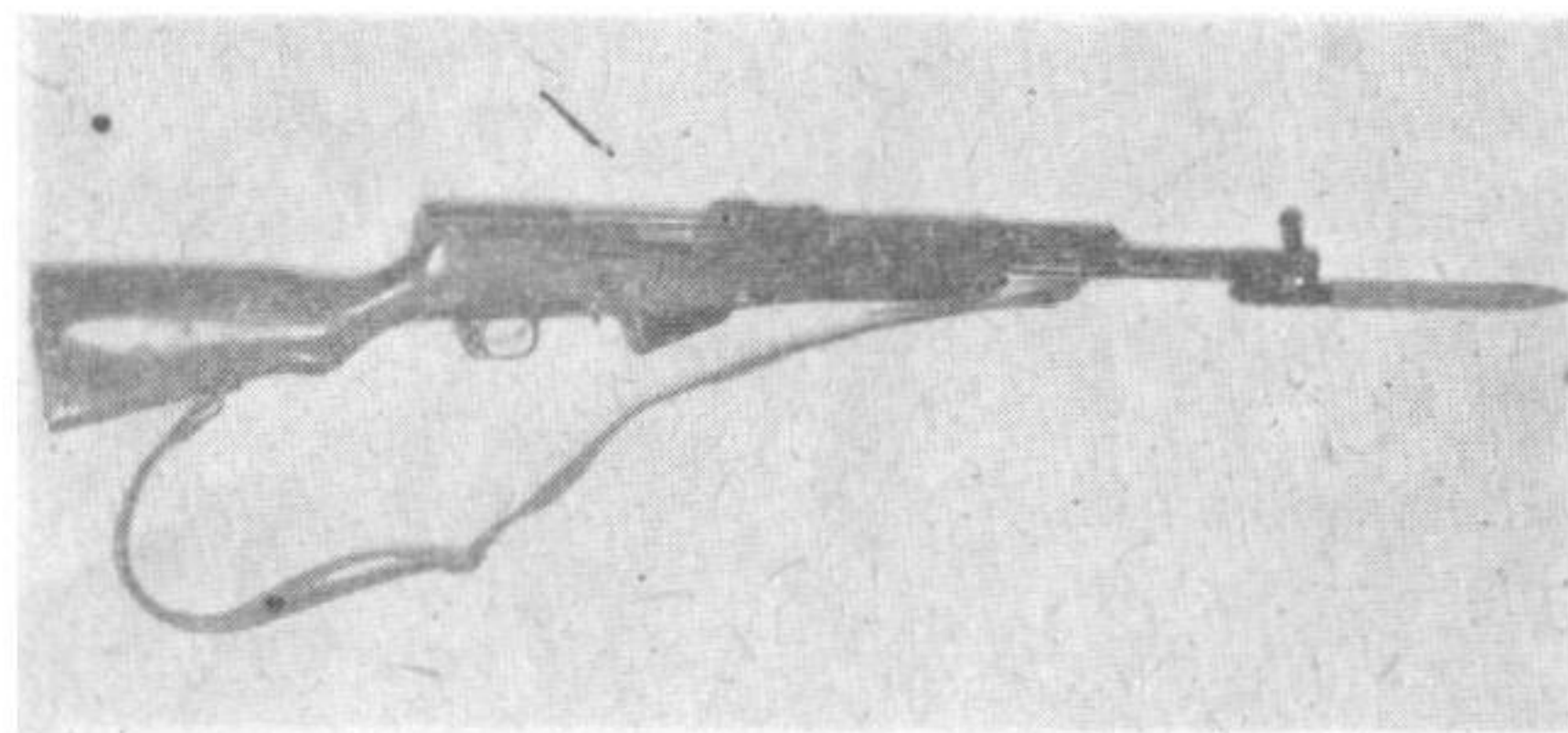
Prilog 3 —	Izdizanje putanje iznad linije nišanjenja kada se gada zrnom 7,62 mm iz poluautomatske puške M. 59	45
Prilog 4 —	Popravke zbog bočnog vetra pri gađanju iz poluautomatske puške 7,62 mm M. 59	46
Prilog 5 —	Veličina preticanja kada se gada poluautomatskom puškom 7,62 mm M. 59	47
Prilog 6 —	Veličina preticanja pri gađanju ciljeva u vazduhu poluautomatskom puškom 7,62 mm M. 59	48
Prilog 7 —	Tehnički podaci za poluautomatsku pušku 7,62 M. 59	49
Prilog 8 —	Program gađanja poluautomatskom puškom 7,62 mm M. 59	

GLAVA I

NAMENA, OPIS, RUKOVANJE I ODRŽAVANJE POLUAUTOMATSKE PUŠKE I MUNICIJE

1. — BORBENE OSOBINE I NAMENA PUŠKE

1. — Poluautomatska puška 7,62 mm M.59 (sl. 1) je laka, podesna za rukovanje i uvek spremna za dejstvo. Služi za uništavanje neprijatelja vatrom i nožem. Najbolji rezultati postižu se na odstojanjima do 400 m. Sasređena vatra više strelaca primenjuje se za gađanje grupnih ciljeva na odstojanjima do 600 m. Na niskoteće avione, helikoptere i padobrance vatra se otvara na odstojanjima do 500 m. Puni se okvirom sa 10 metaka, a pri punjenju okvir ne ulazi u magacin. Brzina gađanja puškom u borbi je oko 30 metaka u minuti, a za gađanje upotrebljava metak 7,62 mm.

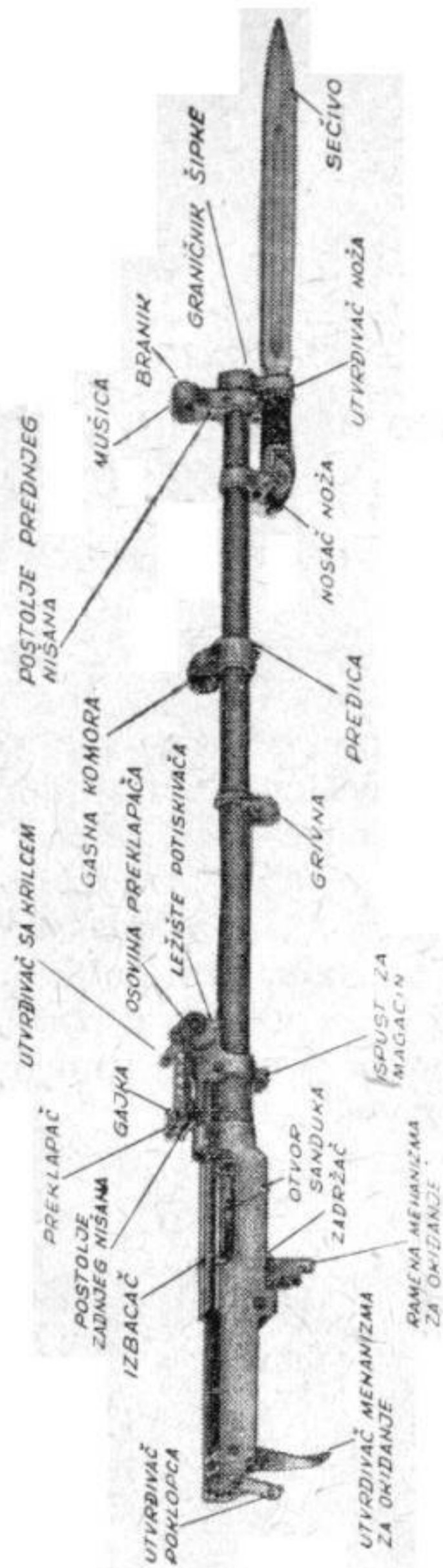


Sl. 1 — Poluautomatska puška 7,62 mm M. 59

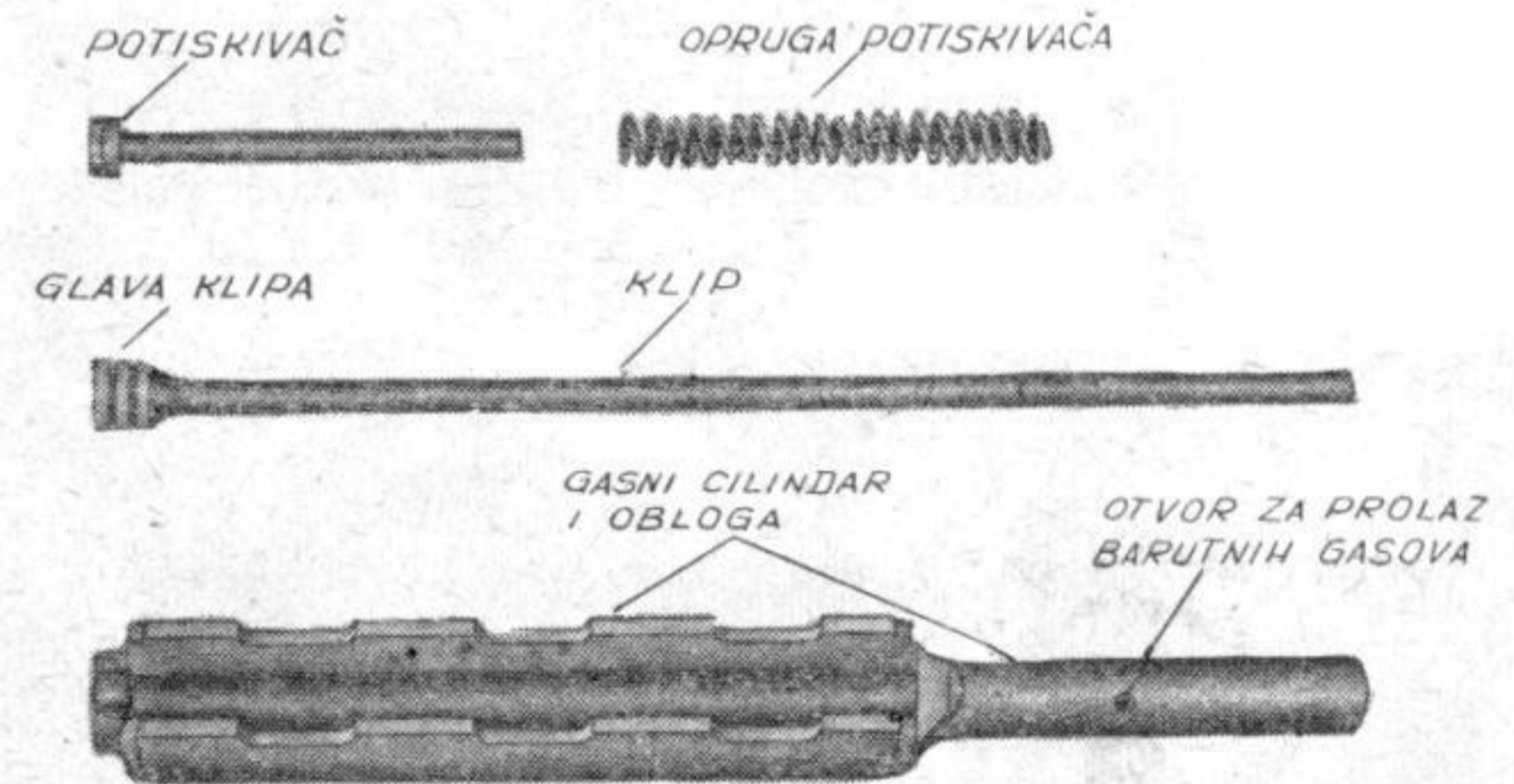
2. — Poluautomatska puška ima ove delove: cev sa sandukom i nožem, gasni cilindar sa klipom i potiskivačem, zatvarač, povratnik, mehanizam za okidanje, magacin, poklopac sanduka, kundak i pribor.

Cev (sl. 2) je kalibra 7,62 mm. Sa sandukom je spojena pomoću zavoja i sa njim čini celinu. Na cevi je navučeno postolje prednjeg nišana, gasna komora, grivna i postolje zadnjeg nišana.

Sanduk služi za smeštaj i vođenje zatvarača sa povratnom oprugom. **Nož** se ne skida sa puške, redovno je sklopljen, a pri gađanju i u borbi je ispravljen.



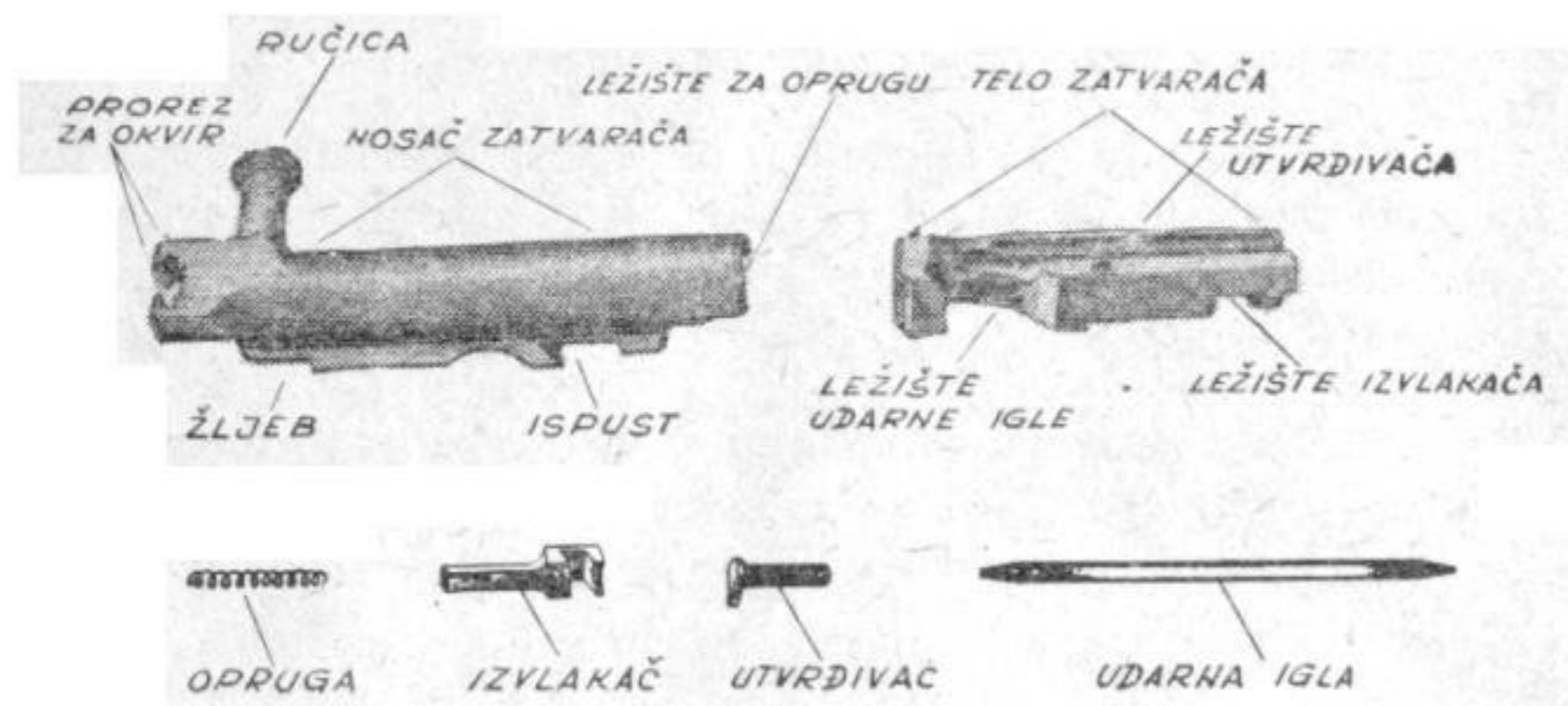
Sl. 2 — Cev sa sandukom i nožem



Sl. 3 — Gasni cilindar sa klipom i potiskivačem

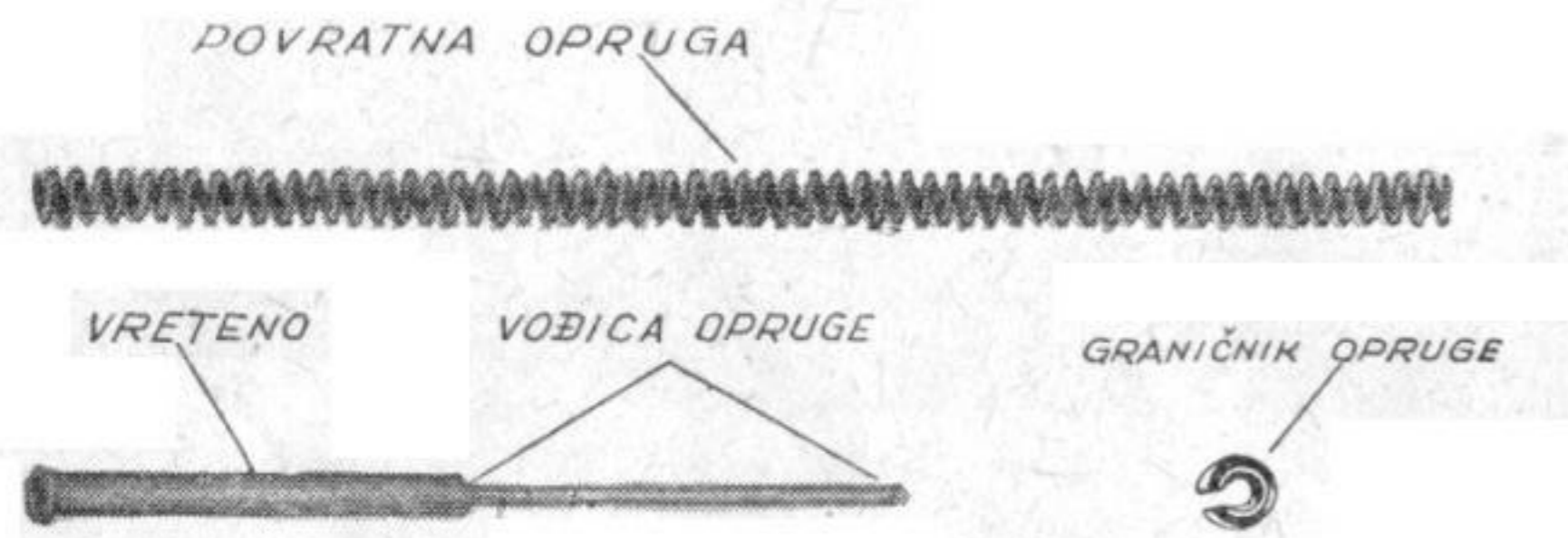
Gasni cilindar sa klipom i potiskivačem (sl. 3). Cilindar služi za smeštaj klipa i prijem barutnih gasova iz gasne komore. **Klip** prenosi dejstvo barutnih gasova na potiskivač, a ovaj na zatvarač, čime se vrši odbravljivanje zatvarača.

Zatvarač (sl. 4) služi za potiskivanje metka iz magacina u cev, zabavljanje cevi, opaljivanje, odbravljanje i izvlačenje čaura.



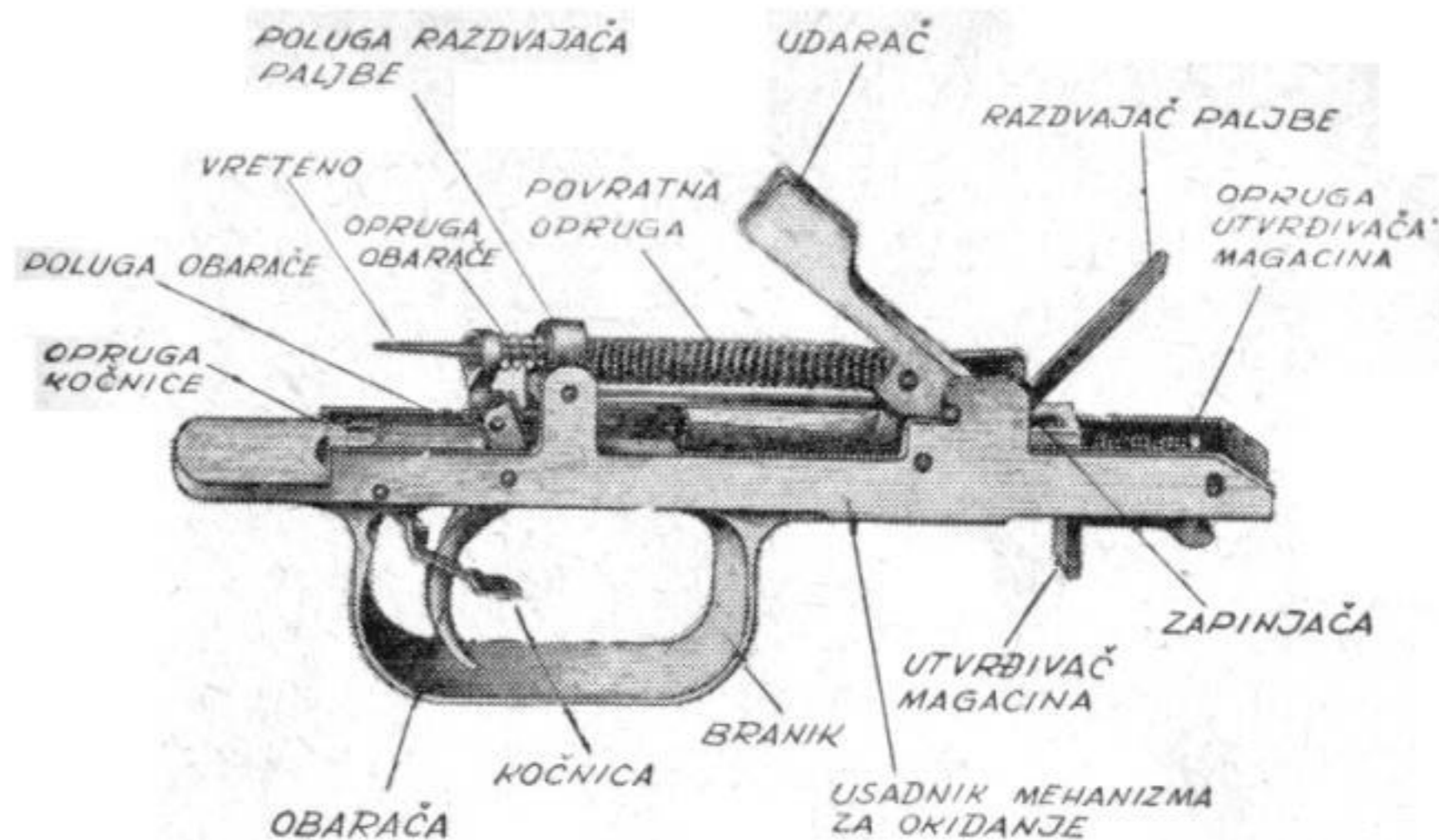
Sl. 4 — Zatvarač

Povratnik (sl. 5) potiskuje zatvarač u prednji položaj a pri povratku unazad onemogućava mu udar u zadnji deo poklopca sanduka.



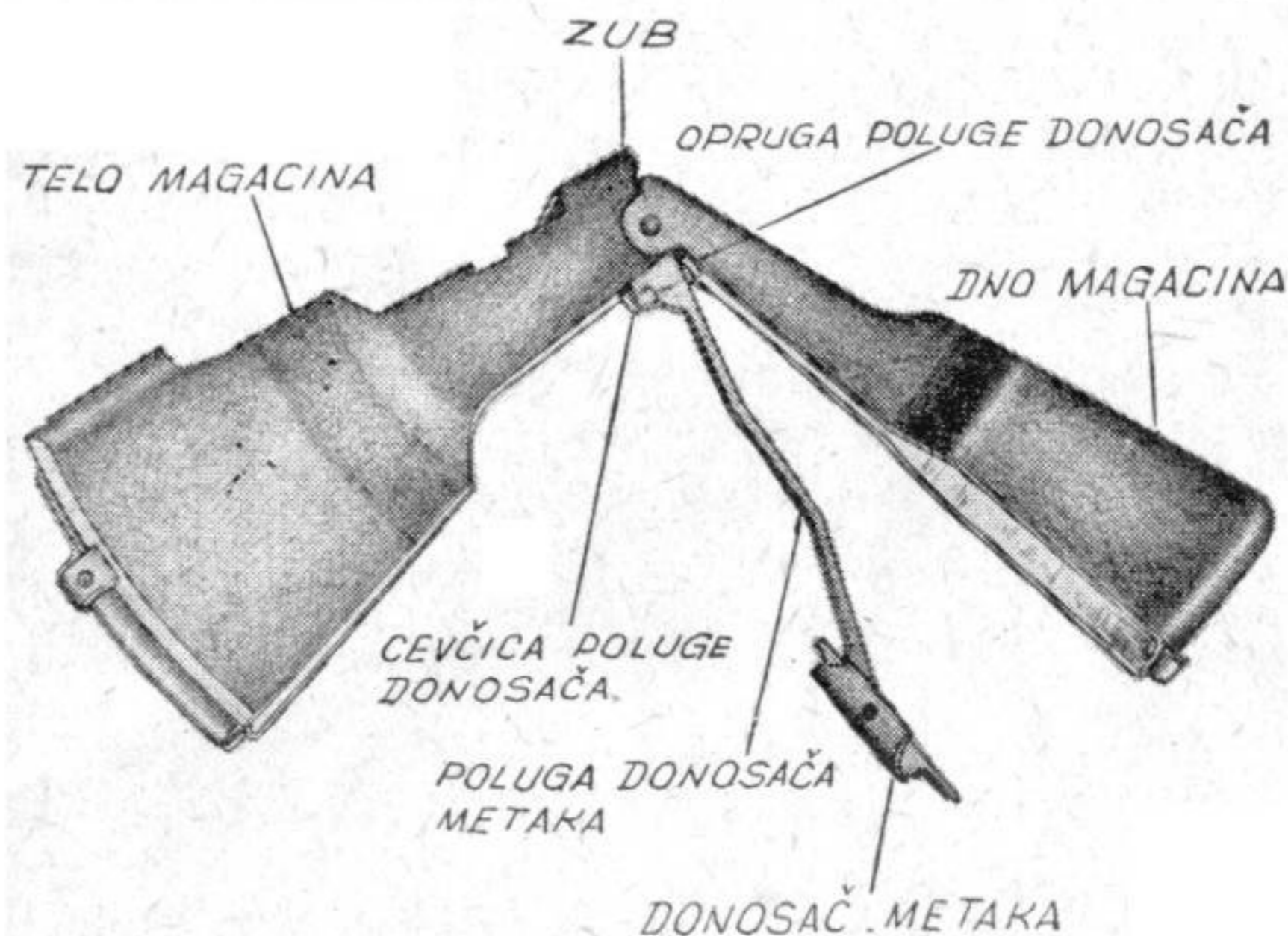
Sl. 5 — Povratnik

Mehanizam za okidanje (sl. 6) omogućava polu-automatsku paljbu. Delovi mehanizma smešteni su u usadniku i čine kompletnu celinu.



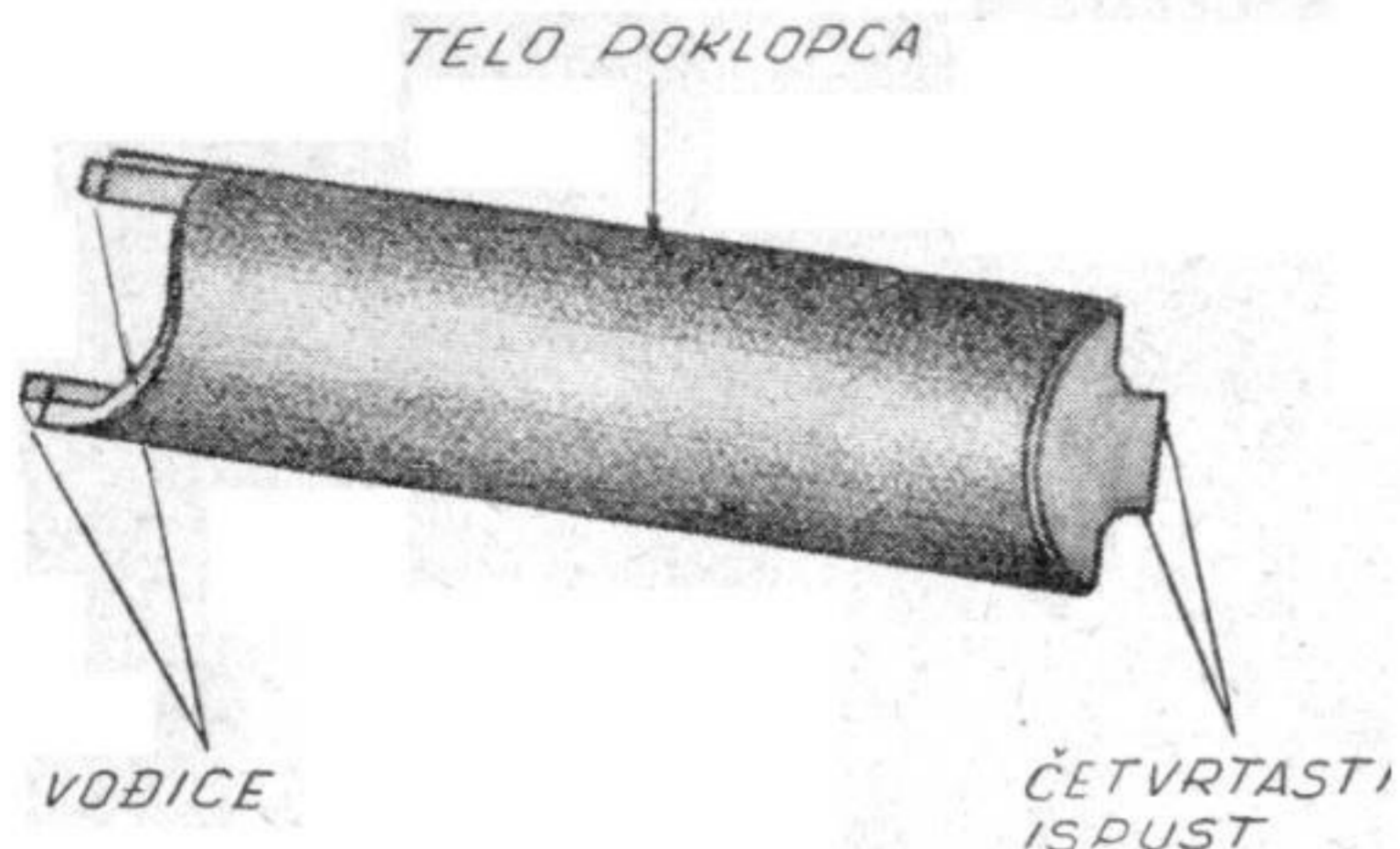
Sl. 6 — Mehanizam za okidanje

Magacin (sl. 7) služi da se u njega smesti 10 metaka.



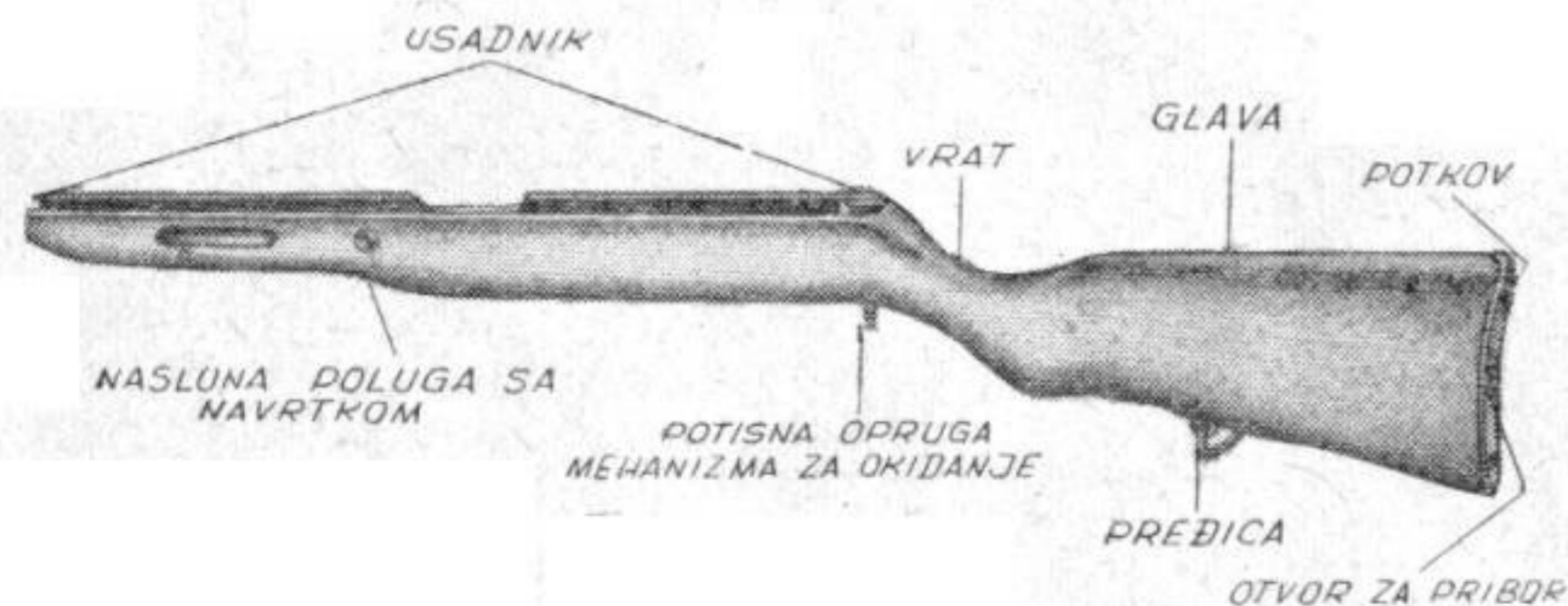
Sl. 7 — Magacin

Poklopac sanduka (sl. 8) služi za zatvaranje sanduka, vođenje zatvarača i kao oslonac povratne opruge.



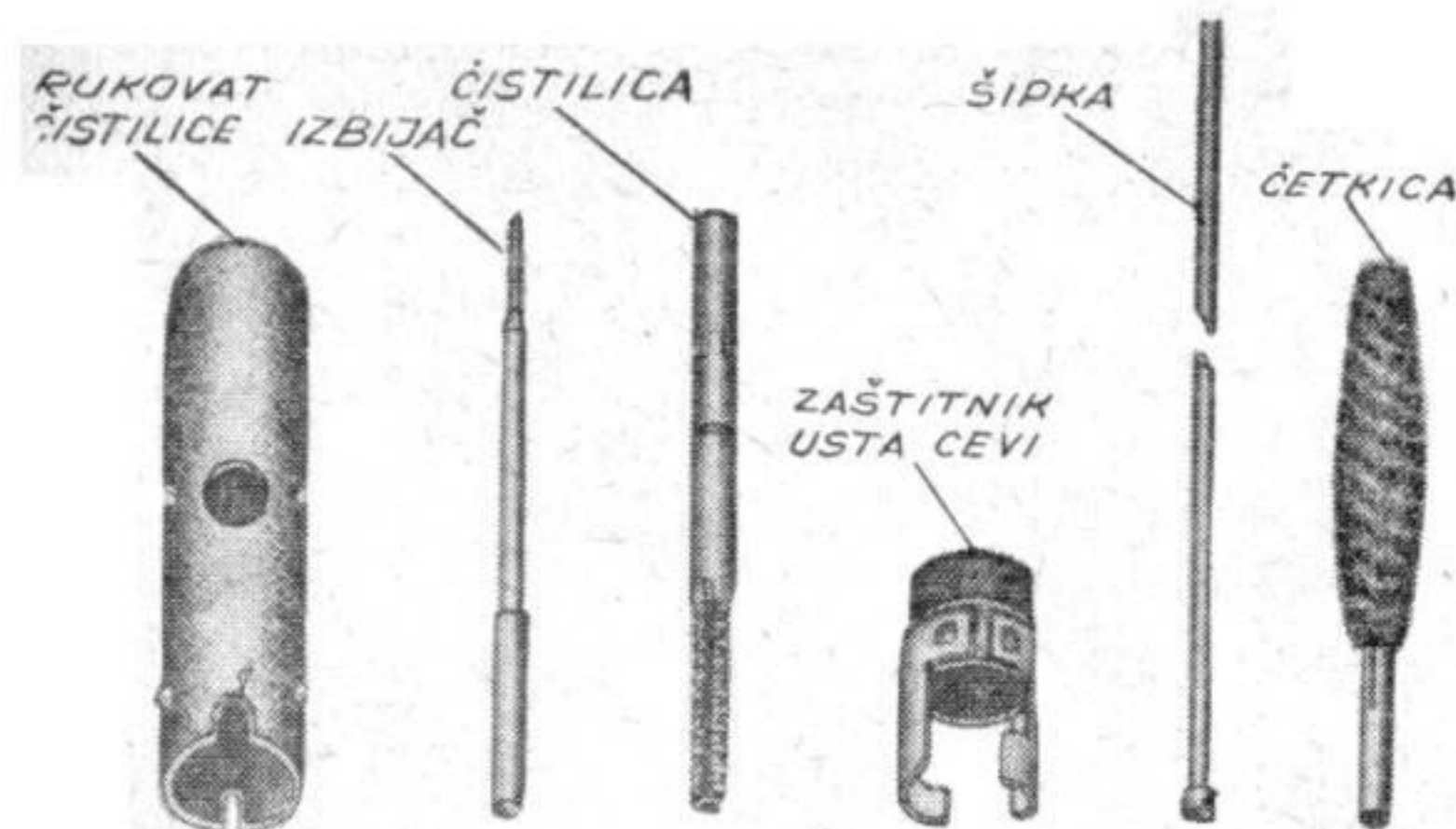
Sl. 8 — Poklopac sanduka

Kundak (sl. 9) služi za udobno rukovanje puškom, spajanje svih delova u jednu celinu i za smeštaj pribora za čišćenje.



Sl. 9 — Kundak

Pribor (sl. 10) je namenjen za čišćenje, podmazivanje, rasklapanje i sklapanje poluautomatske puške.



Sl. 10 — Pribor

3. — RASKLAPANJE I SKLAPANJE PUŠKE

3. — Poluautomatska puška se rasklapa radi čišćenja, podmazivanja i pregleda. Česta rasklapanja su štetna jer ubrzavaju habanje delova.

Pre rasklapanja puška se mora isprazniti i uočiti. Prilikom rasklapanja u jedinici dozvoljeno je: odvojiti poklopac sanduka; izvaditi povratnik i zatvarač; odvojiti gasni cilindar i šipku; izvaditi potiskivač zatvarača, mehanizma za okidanje i magacin. **Vađenje mehanizma za okidanje, magacina i odvajanje cevi sa sandukom od kundaka, vrši se po naređenju starešine.**

Dalje rasklapanje i sklapanje mogu vršiti samo stručni organi.

4. — U toku rasklapanja i sklapanja pridržavati se sledećeg:

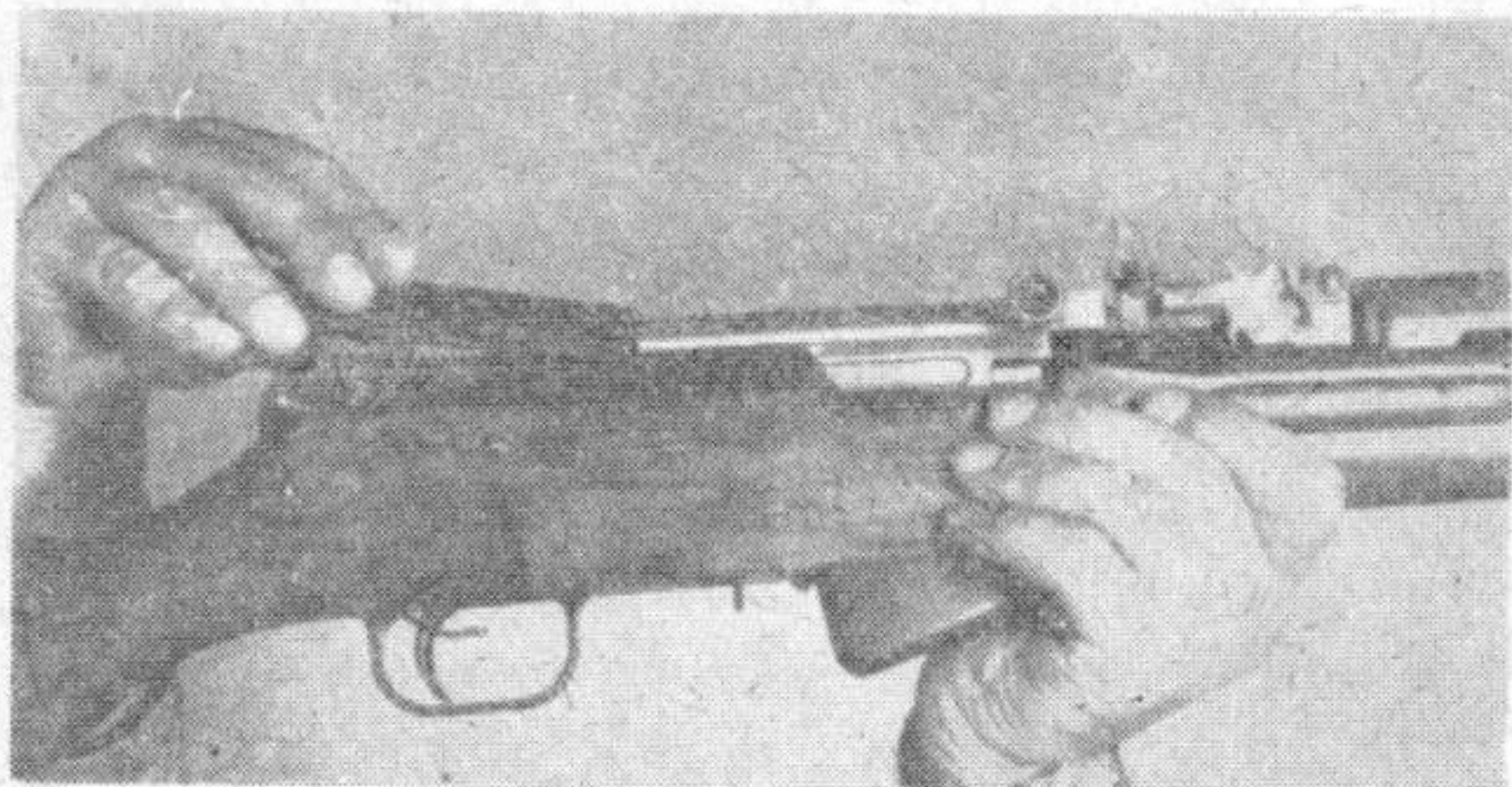
— rasklapanje i sklapanje u kasarni vršiti na stolu ili klupi, a na logorovanju i sl. na prostirci;

— pri sklapanju i rasklapanju puškom rukovati pažljivo kako ne bi došlo do gubljenja, lomljenja ili zamene pojedinih delova sa delovima druge puške.

5. — Puška se rasklapa sledećim redom:

Najpre se izvadi pribor kako bi se mogao koristiti pri rasklapanju i sklapanju puške. Za ovo je potrebno: prstom desne ruke pritisnuti poklopac na potkovu kundaka, da bi pod pritiskom opruge pribor iskočio iz svog ležišta, a zatim ga izvaditi.

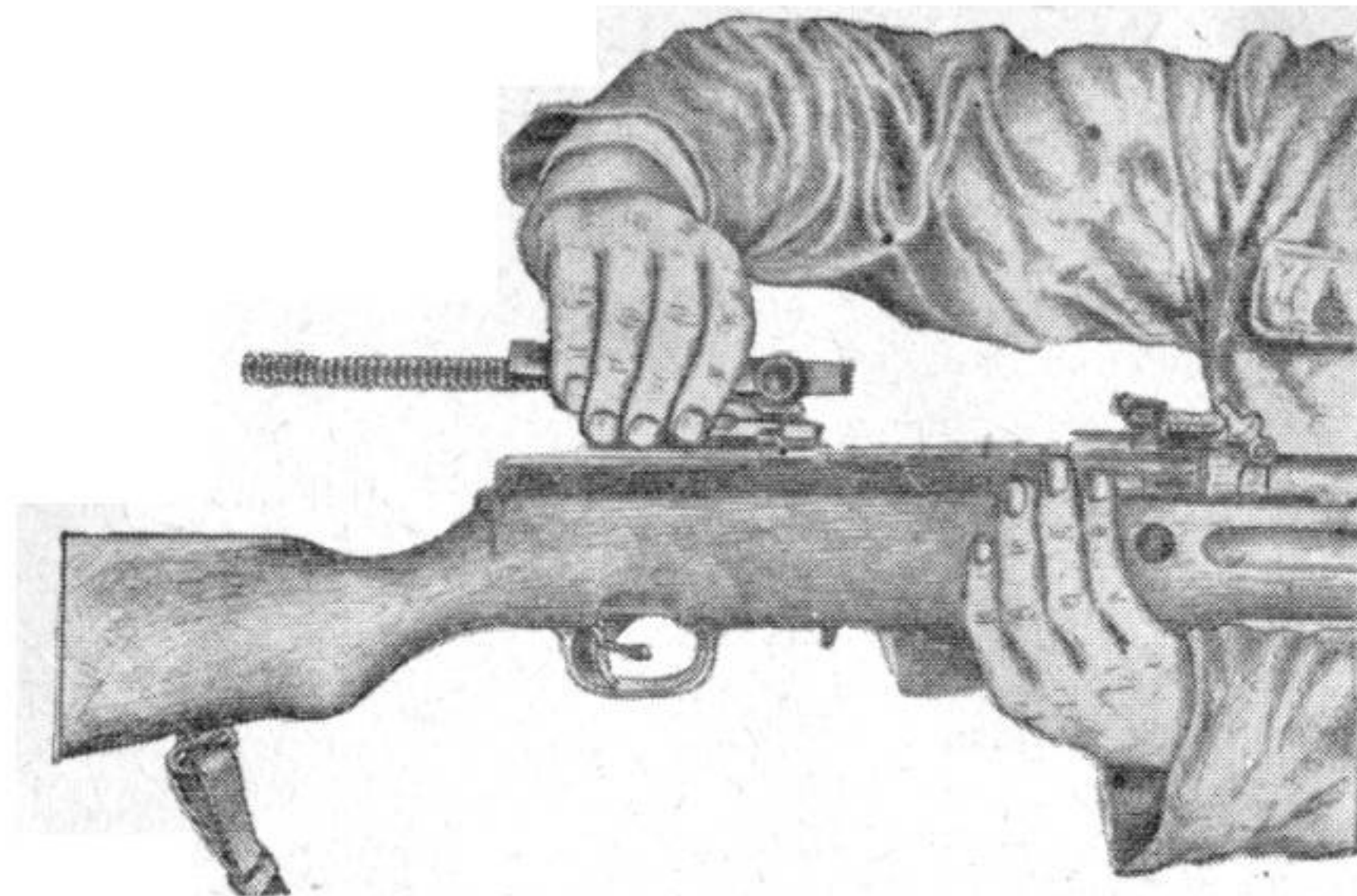
Odvajanje poklopca (sl. 11): levom rukom obuhvatiti usadnik kundaka, a desnom uhvatiti krilce utvrđivača, okrenuti ga naviše za četvrtinu kruga i povući udesno do kraja, a zatim odvojiti poklopac.



Sl. 11 — Odvajanje poklopca

Vađenje zatvarača i povratnika (sl. 12): levom rukom i dalje držati pušku za usadnik kundaka, a desnom uhvatiti za ručicu i povući zatvarač unazad do kraja i izvaditi ga iz sanduka. Zatim izvaditi povratnu oprugu iz ležišta nosača zatvarača, odvojiti graničnik i osloboditi oprugu i odvojiti nosač od tela zatvarača. Da bi se igla izvadila potrebno je pomoću izbijača izbiti njen utvrđivač.

Odvajanje gasnog cilindra: levom rukom držati pušku za usadnik kundaka, a desnom pomoću izbijača ili metka potisnuti krilce utvrđivača naviše dok donju brada-

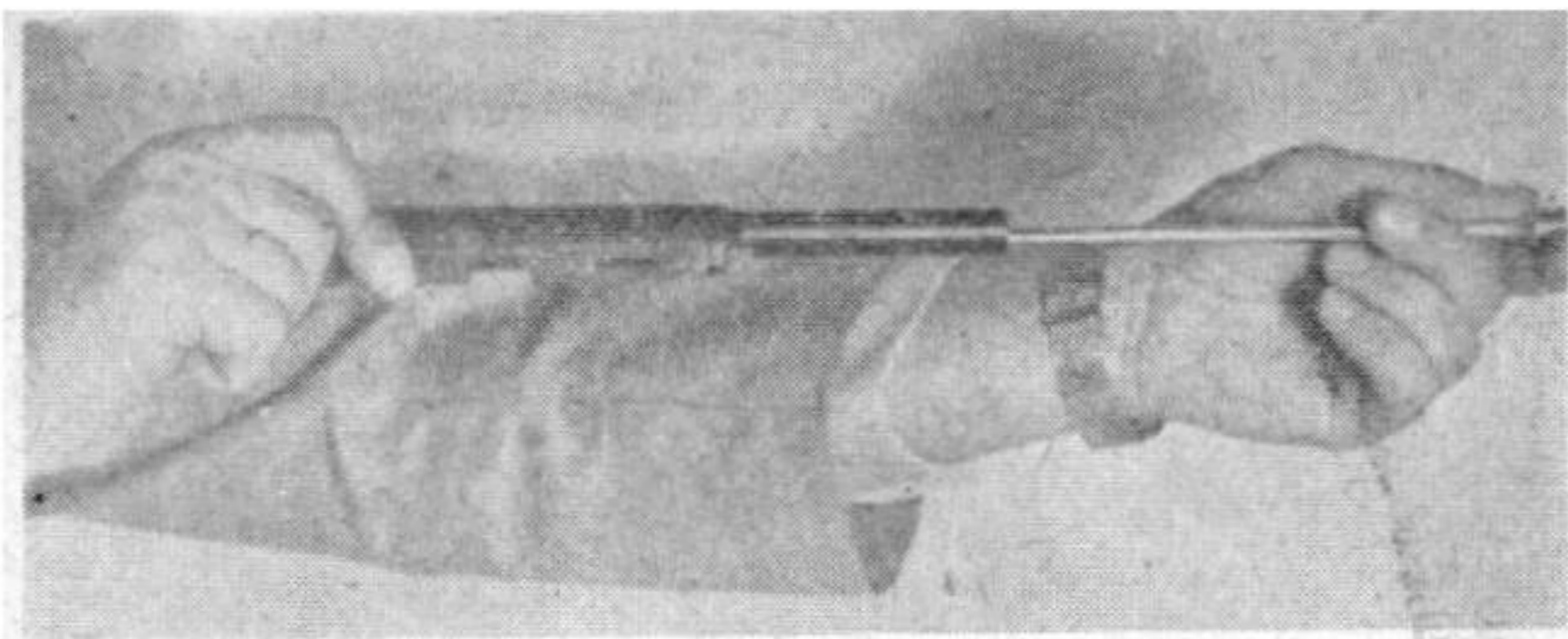


Sl. 12 — Vađenje zatvarača i povratnika

vicu na krilcu ne ograniči ivica kanala na postolju zadnjeg nišana (sl. 13), a zatim desnom rukom odvojiti cilindar. Pri odvajanju cilindra i vađenju klipa iz cilindra (sl. 14) voditi računa da klip ne ispadne i udarom ne ošteti hromiranu glavu.

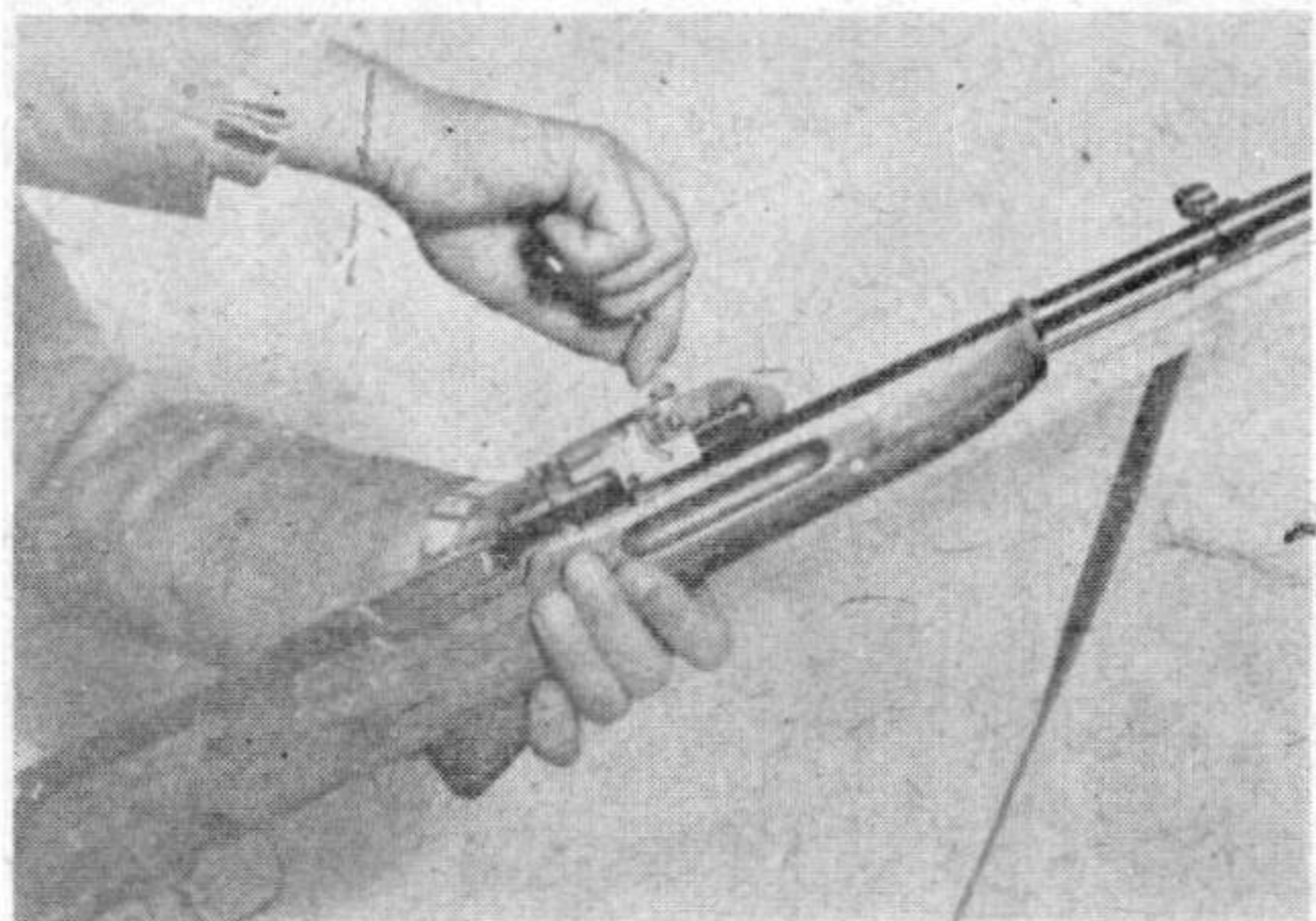


Sl. 13 Odvajanje gasnog cilindra



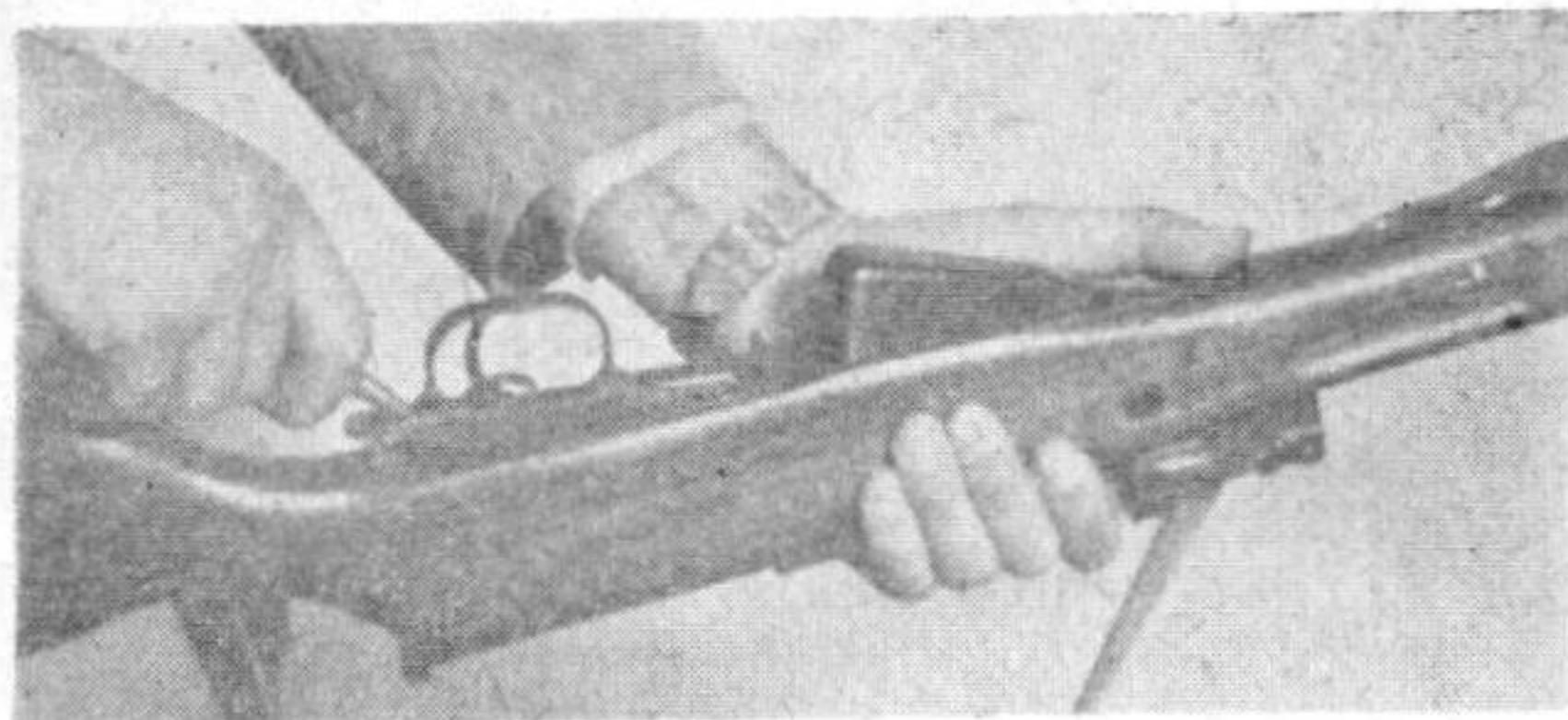
Sl. 14 — Vadenje klipa iz gasnog cilindra

Vadenje potiskivača (sl. 15): desnom rukom podići krilce utvrđivača naviše, tako da donja bradavica preskoči ograničenje na postolju zadnjeg nišana. Istovremeno palcem leve ruke pridrživati potiskivač da se pod pritiskom opruge ne bi izgubio, ili nekog ozledio, a zatim ga sa oprugom izvaditi iz ležišta.



Sl. 15 — Vadenje potiskivača

Vadenje mehanizma za okidanje (sl. 16): puška se okreće za 180 stepeni i drži levom rukom, a desnom se pomoću izbijača ili metka pritisne na udubljenje utvrđivača, čime se oslobađa mehanizam koji pod pritiskom potisne opruge iskače iz svog ležišta, posle čega se desnom rukom izvadi. **Ukoliko puška nije ukočena mehanizam se ne može izvaditi.**



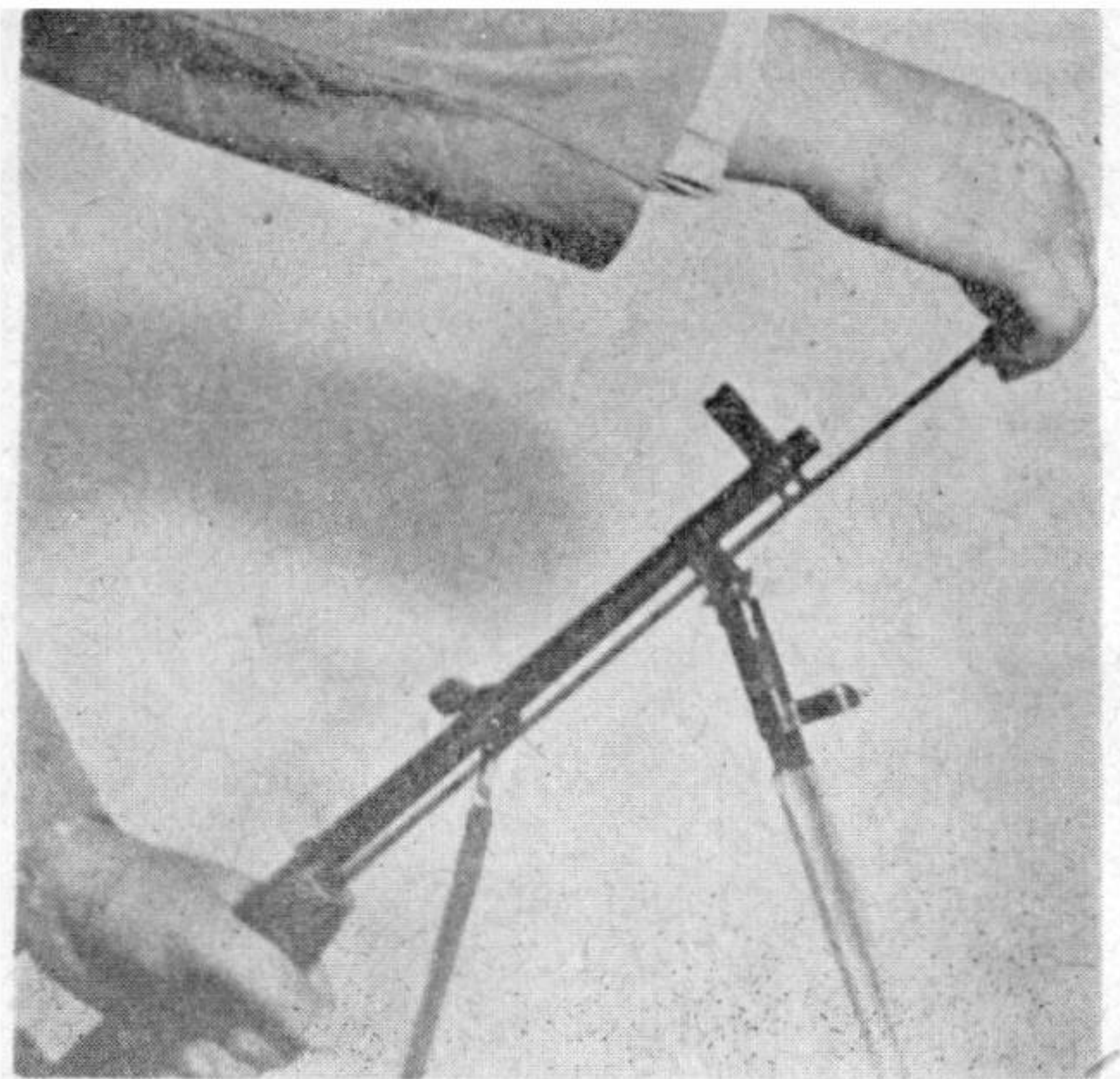
Sl. 16 — Vadenje mehanizma za okidanje

Vadenje magacina: pošto je odvojen mehanizam za okidanje oslobođen je i magacin te se lako može izvaditi (sl. 17).



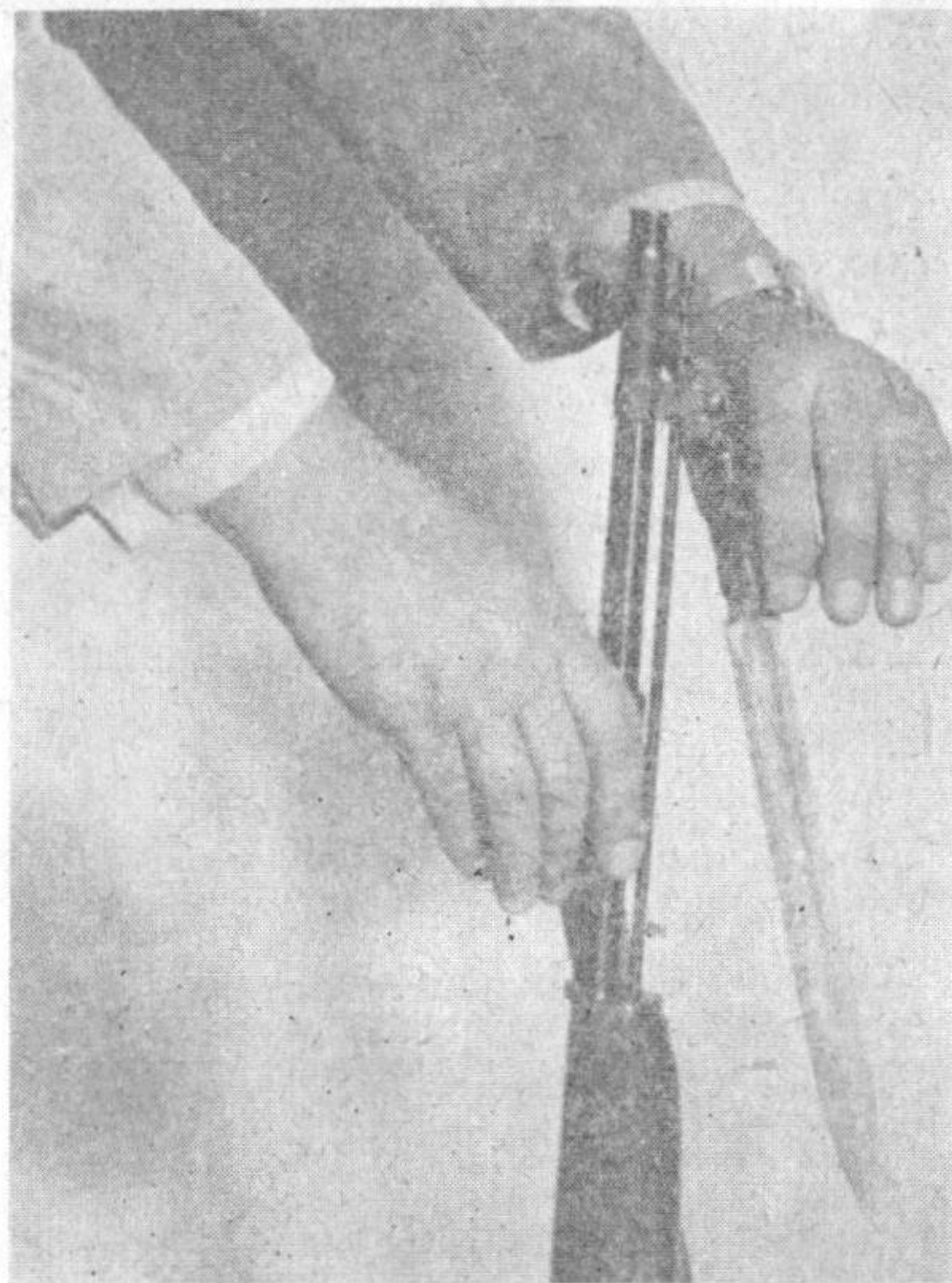
Sl. 17 — Vadenje magacina

Vađenje šipke: prethodno otkopčati nož, a zatim desnom rukom izvaditi šipku iz ležišta (sl. 18).



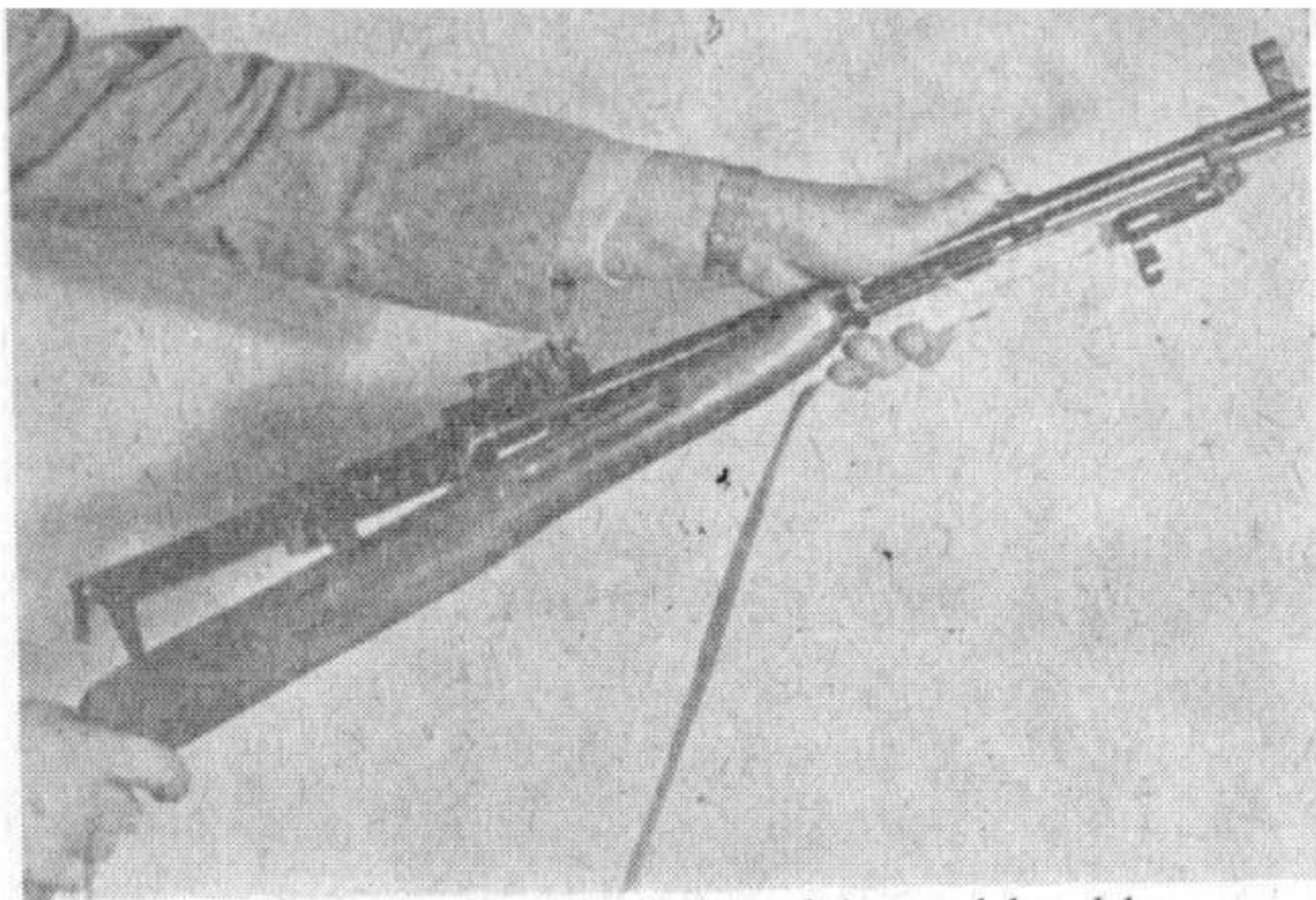
Sl. 18 — Vađenje šipke

Ispravljanje i savijanje noža vrši se otkopčavanjem utvrđivača noža (sl. 19).



Sl. 19 — Ispravljanje i savijanje noža

Odvajanje cevi sa sandukom od kundaka: desnom rukom uhvatiti za vrat kundaka, a levom za cev (sl. 20), a zatim potisnuti kundak naniže i odvojiti cev.



Sl. 20 — Odvajanje cevi sa sandukom od kundaka

6. — Sklapanje se vrši obrnutim redom, s tim što pored onoga što je izneto za rasklapanje, treba obratiti pažnju na sledeće:

— pri nameštanju magacina voditi računa da se zub na magacinu pravilno smesti u presek ispusta zadnjeg nišana, što omogućava da usne magacina nalegnu na odgovarajuće ležište na sanduku;

— pri nameštanju mehanizma za okidanje, **udarač mora biti zapet, a kočnica u položaju za kočenje.** Da bi se zadnji deo mehanizma ukopčao, potrebno je dlanom desne ruke jače pritisnuti ili udariti na branik obarače (dok se ne čuje udar utvrđivača). Ako se mehanizam za okidanje i pored ovoga ne ukopča, znači da je pogrešno namešten magacin ili mehanizam za okidanje;

— pri nameštanju potiskivača, palcem leve ruke pritisnuti na glavu, a desnom rukom spustiti krilce utvrđivača dok prva bravica ne zaskoči u kanal na postolju zadnjeg nišana;

— pri stavljanju igle u telo zatvarača obratiti pažnju da se ispust za graničenje hoda igle postavi sa gornje strane;

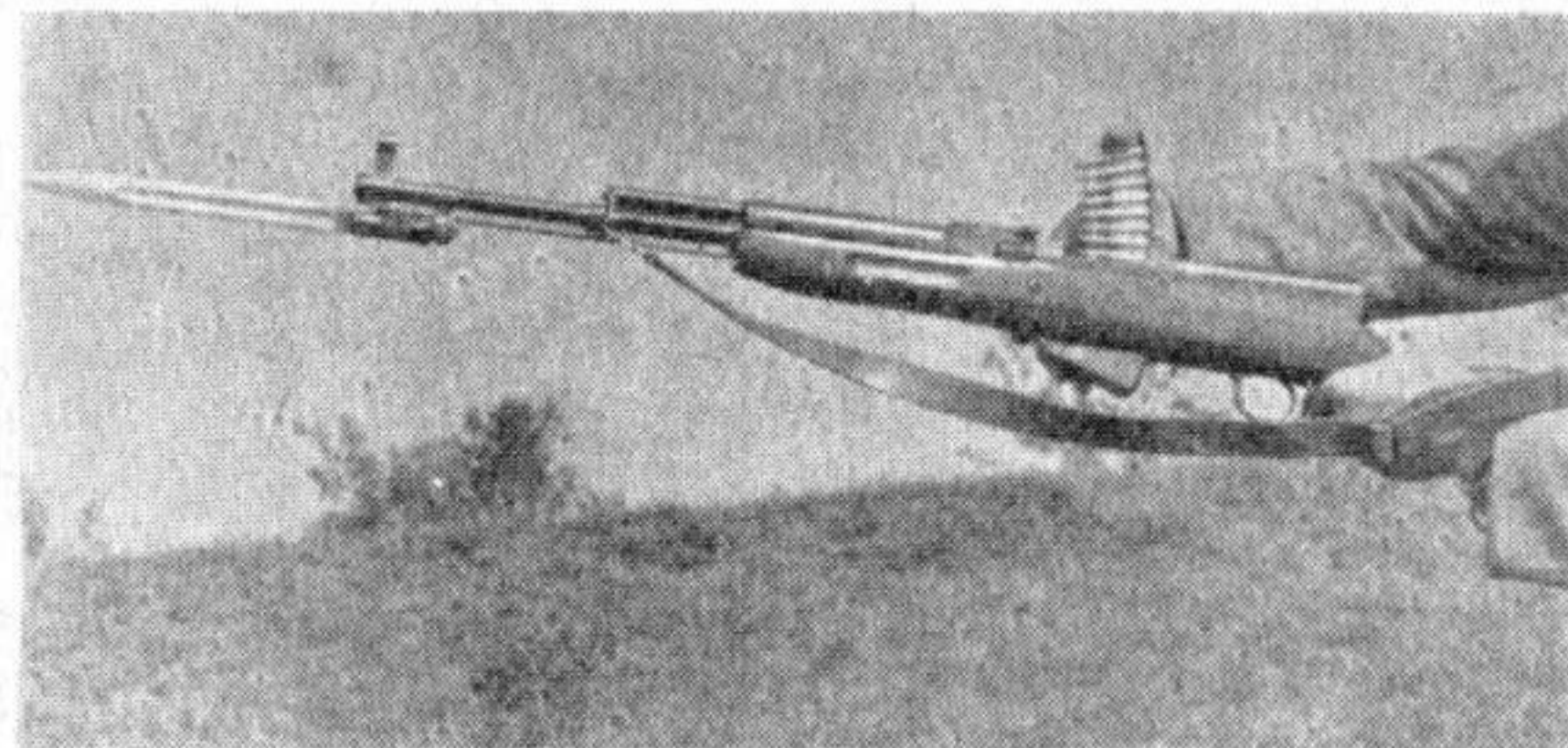
— pri stavljanju zatvarača u saduk voditi računa da dno magacina bude iskopčano, kako bi zadržać zatvarača pao u donji položaj i omogućio zatvaraču slobodan prolaz;

— pri stavljanju pribora u kundak treba okrenuti rukovat čistilice prema potisnoj opruzi, a poklopac (zaštitnik usta cevi) prema potkovu, da ne bi došlo do zaglavljivanja pribora.

4. — RAD DELOVA PRI PUNJENJU, GAĐANJU, KOČENJU I PRAŽNENJU

7. — Da bi se puška **napunila** potrebno je:

— uhvatiti ručicu i povući zatvarač u zadnji položaj. Kretanjem zatvarača unazad odbavljuje se telo zatvarača i sabija povratna opruga. Telo zatvarača svojom zadnjom površinom pritiska na udarač i tako mu omogućava zapinjanje. Puštanjem ručice zatvarač pod pritiskom povratnika kreće napred, ali je donosač metaka već podigao zadržać zatvarača, koji mu ne dozvoljava dalje kretanje u prednji položaj;



Sl. 21 — Punjenje puške

— okvir sa 10 metaka namestiti u prerez na nosaču zatvarača, a palcem desne ruke potisnuti metke u magacin (sl. 21). Da bi se metak ubacio u cevi potrebno je povući zatvarač unazad i pustiti ga. U momentu povlačenja zatvarača unazad zadrživač se spustio na niže, jer je oslobođen pritiska zatvarača. Zatvarač pod pritiskom povratne opruge kreće napred, zahvata metak i unosi ga u cev. Na završetku kretanja vrši se zabravljivanje zatvarača, na taj način što nosač zatvarača produžuje kretanje još oko 8 mm u odnosu na telo zatvarača i preko kliznih površina potiskuje telo zatvarača u donji zabravljivi položaj. Pri spuštanju tela zatvarača na dole ovaj svojom donjom površinom deluje na polugu razdvajajuću paljbe, a poluga na razdvajajuću paljbe, pa se poluga obarače dovodi u položaj pri kojem je moguće izvršiti okidanje. Ovim je završeno punjenje i zabravljivanje puške, omogućeno okidanje i dalja poluautomatska paljba.

8. — Opaljenje se vrši povlačenjem obarače unazad, čime se preko poluge obarače potiskuje zapinjača i na taj način se oslobađa udarač, koji pod pritiskom udarne opruge udara u zadnji deo igle, a ova u kapislu metka.

Kada zrno prođe pored otvora za pozajmicu jedan deo barutnih gasova prolazi kroz otvor u gasnu komoru i potiskuje klip i potiskivač unazad, pri čemu potiskivač udara u prednju površinu nosača zatvarača. Posle ovoga nosač zatvarača počinje kretanje unazad i svojim ispustima zahvata ispust na telu zatvarača, pri čemu telo zatvarača podiže iz zabravljenog položaja. Do ovog momenta telo zatvarača je u zabravljenom položaju.

Kretanjem zatvarača i nosača zatvarača unazad sabija se povratna opruga, a izvlakač istovremeno povlači unazad čauru sve dok ova svojim dnom ne udari u izbacač koji je izbacuje prema gore i u desnu stranu. Nosač zatvarača potiskuje udarač u zadnji položaj, zatim ga telo zatvarača pritiska na niže, pri čemu zapinjača pod dejstvom svoje opruge podilazi pod udarač i vrši njegovo zapinjanje.

9. — Pražnjenje puške: da bi se magacin ispraznio, potrebno je desnom rukom povući utvrdivač dna magacina unazad, pri čemu se dno magacina otvara, a meci ispadaju kroz donji otvor magacina. Levom rukom se meci prihvataju da se ne bi uprljali ili oštetili. Ukoliko se metak nalazi u cevi, povući zatvarač i izvaditi ga.

10. — Kočenje se vrši okretanjem kočnice iz zadnjeg u prednji položaj, sve dok ona ne udari na usadnik mehanizma za okidanje. Kočenje se vrši uvek kada u puški ima metaka a ne dejstvuje — bez obzira da li se metak nalazi u cevi ili u magacinu.

U mirnodopskim uslovima, pri prekidu paljbe (bojevom ili manevarskom municijom) metak treba izvaditi iz cevi i potisnuti ga u magacin, zatvarač pustiti u prednji položaj i pušku ukočiti — sem u slučajevima gde se drukčije naredi (straža i sl.).

Otkočivanje puške vrši se pokretanjem kočnice iz prednjeg u zadnji položaj sve dok ona ne udari u branik obarače.

5. — ČUVANJE I ODRŽAVANJE POLUAUTOMATSKE PUŠKE I MUNICIJE

11. — Čuvanje, održavanje i pregled poluautomatske puške vrši se po odredbama »Pravila službe Jugoslovenske narodne armije« (g. VI) i »Uputstva o održavanju i opravkama art. tehničkih i mototehničkih sredstava u JNA« (g. II pod »C«) i pravila »Puška M.48« (t. 60—70), s tim da pri stanovanju u kasarni i logoru nož treba da bude savijen, zatvarač u prednjem položaju, a udarač okinut.

12. — Čišćenje i podmazivanje vrši se po odredbama pravila »Puška M.48« (t. 74—96) i pregleda »Čišćenje i podmazivanje poluautomatske puške« (prilog 1), sa sledećim napomenama:

— cilindar i glava klipa za vreme gađanja treba da budu suvi da ne bi dolazilo do prskanja maziva. Pri dužem

gađanju na klipu se nahvata garež, te je potrebno (u pauzi između gađanja) ove delove očistiti i ovlaš podmazati;

— otvor za prolaz barutnih gasova na gasnom cilindru mora uvek da bude čist; i

— prilikom čišćenja žlebova i čela klipa **ne sme se upotrebljavati metalni predmet** kako se hromirani sloj glave ne bi oštetio. Za skidanje gareži sa pojedinih delova upotrebljavati mekano drvo.

13. — Čuvanje i održavanje municije vrši se prema odredbama pravila TS-VI-715 »Pešadijska municija, opis, rukovanje i održavanje« — izdanje 1964. godine.

GLAVA II

GAĐANJE POLUAUTOMATSKOM PUŠKOM

1. — ZASTOJI I NJHOVO OTKLANJANJE

14. — Poluautomatska puška je pri pravilnom rukovanju, održavanju i čuvanju sigurno oružje i radi bez zastoja.

Pri dužem radu, usled habanja i lomljenja delova, nečistoće, neispravnosti municije kao i nepažljivog rukovanja, mogu se pojaviti neispravnosti koje prouzrokuju zastoje. **Kad dođe do zastoja** povući zatvarač u zadnji položaj i produžiti gađanje. Ukoliko se zastoj ponovi, pušku ukočiti i isprazniti je, ustanoviti uzrok zastoja i otkloniti ga. Ako se zastoj ne može otkloniti pušku poslati u radionicu.

Ako metak zataji treba pričekati nekoliko sekundi pa tek onda zatvarač povući unazad i metak izvaditi. Dok je cev vruća, metak ne stavljati rukom u ležište.

Mogući zastoji i način njihovog otklanjanja vide se iz pregleda na strani 26:

2. — ISPITIVANJE TAČNOSTI GAĐANJA

15. — Tačnost gađanja poluautomatske puške 7,62 mm M.59 proverava se gađanjem sa 4 metka na odstojanju 100 m, sa podeokom nišana 3. Gađanje vrše odlični strelci iz najpovoljnijeg stava — sa ispravljenim nožem.

Komisiju za ispitivanje tačnosti sačinjavaju komandir čete (voda), komandir odeljenja i majstor puškar.

Z a s t o j	Uzrok zastoja	Način otklanjanja
1	2	3
1) Zatvarač ne u- nosi metak u ležište.	Poluga donosača deformisana ili slo- mljena, opruga po- luge donosača ola- bavila ili je slo- mljena, donosač metaka iskrivljen ili slomljen, usne magacina deforma- sane.	Izvaditi magacin iz svog ležišta, ustanoviti uzrok zastoja, otkloniti ga i pro- dužiti gađanje. Ukoliko se zastoj ne može otklo- niti pušku poslati u ra- dionicu.
2) Usadivanje metka u zad- nji presek ce- vi.	Usne magacina de- formisane, te je matak iskošen još u magacinu i pri potisku zatvarača se usaduje.	Povući zatvarač u zadnji položaj, izvaditi usadeni metak i produžiti gađanje. Ukoliko zastoj nije mo- guće otkloniti, pušku is- prazniti i poslati u ra- dionicu.
3) Opaljenje ni- je izvršeno.	Neispravan metak, slomljena udarna igla, prljavo leži- šte metka, oslabila udarna opruga, po- grešno nameštena udarna igla (njen vrh ne udara u kapislu).	Povući zatvarač unazad, izbaciti neispravan metak i produžiti gađanje. Ako se i dalje ne vrši opaljenje pušku isprazniti, ustano- viti uzrok zastoja i otklo- niti ga. Ako se zastoj i dalje ponavlja, pušku po- slati u radionicu.
4) Čaura se ne izvlači i sle- deći metak u- dara u čauru koja je ostala u ležištu.	Prljavo ležište met- ka ili čelo zatva- rača, slomljen (is- haban) izvlakač, ili iskače sa oboda ča- ure.	Zatvarač povući unazad, odstraniti metak, a zatim pušku isprazniti. Pomoću šipke izbiti čauru, usta- noviti uzrok zastoja i ot- kloniti ga. Čaura se ne sme izvlačiti pušta- njem zatvarača u pred- nji položaj.

Z a s t o j	Uzrok zastoja	Način otklanjanja
5) Neznatno po- meranje čaure i ponovno vra- ćanje u leži- šte, pri čemu dolazi do za- glavlivanja.	Nedovoljna sila tr- zanja pa čaura ne dospeva do izba- cača, klip se iskri- vio, zazor između klipa i cilindra ve- lik, slabije punje- nje metka, veliko trenje pri kretanju zatvarača, rupa na gasnoj komori za- pušena.	Pušku isprazniti. Levom rukom lagano povlačiti ručicu zatvarača unazad i ako je čaura ostala u le- žištu metka izbiti je šip- kom. Ako se ovakvi za- stoji ponavljaju, pušku poslati u radionicu.
6) Čaura nije iz- bačena već se poprečila iz- među sandu- ka i čela za- tvarača.	Uzrok zastoja je isti kao pod 5.	Ručicu zatvarača povući unazad, zaglavljenu čau- ru izvaditi i produžiti ga- đanje. Ako se zastoj po- novi, otkloniti nečistoću i neispravnost i produ- žiti gađanje.
7) U magacinu ima jedan me- tak, zatvarač u kretanju na- pred zadržan od zadržaća zatvarača.	Vrh donosača is- krivljen na gore, te zadržać zatva- rača pritiskuje na- više.	Puška se ponovo napuni i nastavi gađanje. Ako se zastoj ponovi pušku po- slati u radionicu.
8) Ispaljen je za- dni metak, a zatvarač ne o- staje u zad- njem položaju već se vraća u prednji.	Vodica zadržaća zatvarača jako pr- ljava. Zadržać i do- nosač metka is- krivljen.	Očistiti vodicu zadržaća, ovlaš je podmazati i pro- dužiti gađanje. Ako su zadržać zatvarača i do- nosač metka iskrivljeni, pušku poslati u radionicu.

Za ovo gađanje koristi se školska meta veličine najmanje $1 \times 0,5$ m, na čijoj se sredini pričvršćuje crni pravougaonik visine 25 cm i širine 20 cm. Nišanska tačka je sredina donje ivice crnog pravougaonika, a na sredini njegove gornje ivice obeležen je položaj srednjeg pogotka (kontrolna tačka).

Radi ispitivanja tačnosti gađanja ispaljuju se 4 metka. Po završenom gađanju treba pregledati metu i odrediti veličinu rasturanja (preciznost) i položaj srednjeg pogotka (tačnost).

Puška zadovoljava u pogledu tačnosti i preciznosti ako se od 4 ispaljena metka najmanje tri pogotka mogu obuhvatiti krugom prečnika 15 cm, s tim da srednji pogodak ne odstupa od kontrolne tačke za više od 5 cm.

Ispitivanje tačnosti vrši se uvek kada dođe do pomeranja mušice u bilo koju stranu, ili kad se pogoci pri gađanju ne grupišu oko nišanske tačke.

3. — PUNJENJE, STAVOVI ZA GAĐANJE, OTVARANJE VATRE OSMATRANJE BOJIŠTA I ODREĐIVANJE DALJINE

16. — Gađanje poluautomatskom puškom vrši se uvek sa ispravljenim nožem. Puška se puni na komandu »gotovs« ili samostalno. Ako je potrebno, pre komande »gotovs« može se naznačiti i stav za gađanje, na primer: »Lezi (klekni) GOTOVS«. Ako posle komande »GOTOVS« ne predstoji otvaranje vatre, komanduje se »UKOČI«. Postupak pri punjenju i kočenju poluautomatske puške iznet je u t. 7 i 10 ovog pravila.

17. — Za gađanje iz poluautomatske puške primenjuju se stavovi: ležeći, klečeći, stojeći i sedeći (sl. 22, 23, 24, 25 i 25a). Postupak i rad na komandu za zauzimanje pojedinih stavova za gađanje, vrši se po odredbama pravila »Puška M.48« (t. 151—166).



Sl. 22 — Stav ležeći sa puškom



Sl. 23 — Stav klečeći sa puškom



Sl. 24 — Stav stojeći sa puškom



Sl. 25 i 25a — Stav sedeći sa puškom

18. — Zauzimanje stavova pri gađanju sa smučki vrši se prema pravilu »Puška M.48« (t. 167—170).

19. — Posle zauzimanja stava, ako puška nije bila napunjena, punjenje se vrši po tač. 7 ovog pravila.



Sl. 26 — Nišanjenje puškom u stavu ležećem

20. — Držanje poluautomatske puške pri nišanjenju u stavovima: ležećem, klečećem, stojećem i sedećem vidi se na sl. 26, 27, 28, 29 i 29a.

21. — Držanje poluautomatske puške pri gađanju sa naslonom i iza zaklona vidi se na sl. 30 i 31.

22. — Pri nišanjenju mušica se dovodi u sredinu zarezca nišana, a njen vrh poravnava sa gornjom ivicom zarezca, pa se u tom položaju linija nišanjenja upravlja u podnožje nišanske tačke.

Pri okidanju jednovremeno sa nišanjenjem zadržati disanje i lagano povući obaraču unazad dok se ne izvrši opaljenje.

23. — Vatra iz poluautomatske puške može biti: jedinačna, brza i plotunska, a otvara se po komandi i samostalno.

Komanda za otvaranje vatre sadrži: cilj, nišan, nišansku tačku, vrstu vatre i količinu municije.

Primer: »Pravo u pešadiju, 4, u pojas, sa 5 metaka jedinačnom (brzom) — počinji«. Ako komandom nije određen broj metaka, gađanje se vrši dok se cilj ne uništi (iščezne), ili do komande »Prekini«.

Za otvaranje plotunske vatre komanduje se: »U kolonu, plotunom, 4, u pojas, odeljenje (vod) — »pali«. Za svako sledeće opaljenje komanduje se samo »pali«.



Sl. 27 — Nišanjenje puškom u stavu klečećem

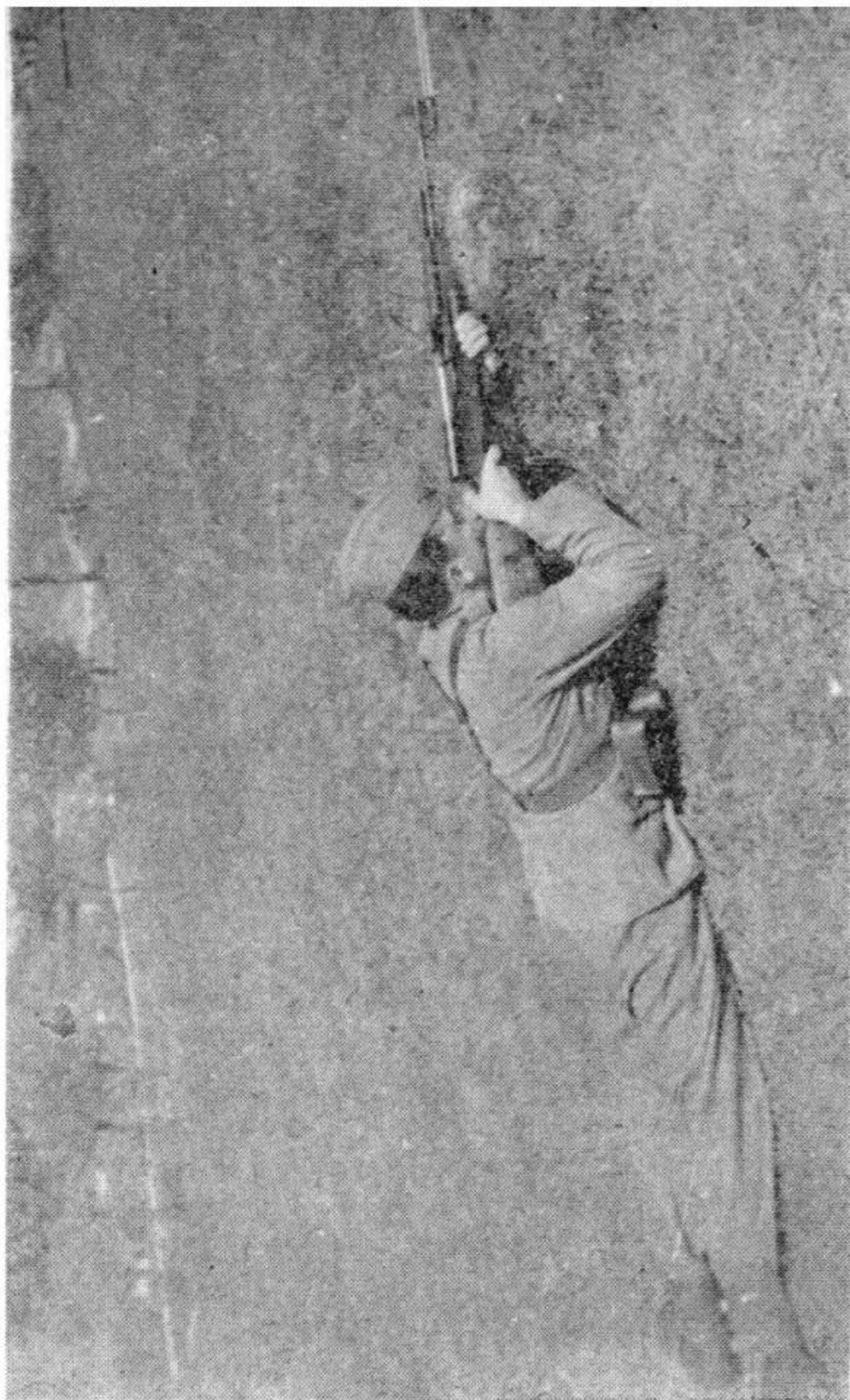


Sl. 28 — Nišanje puškom u stavu stojećem

Kad borbena situacija zahteva brzo otvaranje vatre, a naročito na kraćim odstojanjima i na iznenadne ciljeve, izdaje se kratka komanda: »Pravo u pešadiju — počinji«, ili samo »počinji«.



Sl. 29 i 29a — Nišanje puškom u stavu sedećem



Sl. 30 — Stav ležeći za gađanje sa naslona



Sl. 31 — Stav stojeći za gađanje iza zaklona

Postupak na pojedine delove komande: na deo komande »u pešadiju« uočiti cilj, »4« postaviti nišan na 4, »u pojas« otkočiti, doneti pušku u zgib ramena i nanišaniti, »počinji« ispaliti komandovani broj metaka.

Za prekid vatre komanduje se: »prekini«, a za obustavljanje gađanja »prekini-isprazni«. Na prvu komandu pušku ukočiti, a na drugu isprazniti.

24. — Osmatranje bojišta, izbor cilja i određivanje daljine vrši se po odredbama pravila »Puška M.48« t. 177—190).

4. — GAĐANJE NEPOKRETNIH I POKRETNIH CILJEVA, CILJEVA KOJI SE IZNENADNO POJAVLJUJU, GAĐANJE U KRETANJU, NOĆU, POD GAS-MASKOM I CILJEVA U VAZDUHU

25. — Pri gađanju nepokretnog cilja nišanska tačka je načelno **sredina podnožja**, a pri gađanju visokih ciljeva je na **najširem delu** (grudi-pojas). Pri gađanju grupnih ciljeva nišansku tačku prenositi sa jedne figure na drugu do uništenja cilja. Za vreme gađanja treba da se osmatra pad zrna i, ako je potrebno, nišanska tačka se prenosi. Temperatura i uzdužni vetar neznatno utiču na let zrna na daljini do 500 m, te se ne uzimaju u obzir. Na daljinama preko 500 metara uticaj temperature i uzdužnog vetra uzimaju se u obzir, i nišanska tačka prenosi. Ako se gađa po hladnom vremenu i ako duva jak suprotni vetar — nišanska tačka se uzima više, a ako se gađa po toplom vremenu i vetru koji duva u pravcu gađanja — niže.

26. — Ciljevi koji se kreću u **ravni gađanja** gađaju se nišanom koji odgovara daljini do cilja. Kad se cilj kreće pod uglom prema ravni gađanja, nišan se postavlja na podeok koji odgovara daljini do cilja, a nišanska tačka se prenosi u pravcu kretanja cilja. Veličina preticanja za pokretni cilj vidi se iz tablice 4.

NAPOMENA:

- prenošenje nišanske tačke vrši se od sredine cilja;
- preticanje vršiti u figurama (jedna figura odgovara 50 cm);
- gađanje pokretnih ciljeva vrši se **sačekivanjem** (nanišaniti u nišansku tačku na pravcu kretanja cilja i čim se cilj približi toj tački, za veličinu određenog preticanja otvoriti vatru), ili **praćenjem** (nanišaniti ispred cilja za određeno preticanje i u najpovoljnijem trenutku otvoriti vatru).

27. — Radi gađanja ciljeva koji se **iznenadno pojavljuju i brzo iščezavaju**, unapred nanišaniti gde se očekuje njihova pojava, a kad se cilj pojavi brzo otvoriti vatru. Ako se ranije ne može predvideti mesto gde će se cilj pojaviti, treba pažljivo **osmatrati** rejon verovatne pojave i otvoriti vatru čim se pojavi.

28. — Gađanje u **kretanju** vršiti po odredbama pravila »Puška M.48« (t. 220), s tim da se kod gađanja u kretanju pri svakom zaustavljanju, po potrebi, može ispaliti 2—3 metka.

29. — **Noću i u drugim uslovima ograničene vidljivosti** osvetljene ciljeve i one koji su otkriveni po mesečini gađati kao i danju. Ciljeve koji se otkrivaju bljeskom gađati nišanjenjem u bljesak preko postojećeg ili noćnog nišana. Pri odbijanju juriša ili iznenadnog napada gađanje vršiti brzom vatrom, usmeravajući cev u pravcu cilja.

Priprema za noćno gađanje vrši se u duhu pravila »Puška M.48« t. 215—218.

30. — **Gađanje pod gas-maskom** vrši se kao i bez nje, s tim što se pre gađanja specijalnom olovkom premaže staklo radi sprečavanja zamagljivanja.

31. — **Gađanje aviona, helikoptera i padobranaca** vrši se po odredbama pravila »Puška M.48« (t. 204—210), pri čemu koristiti iste tablice.

P R E G L E D

Čišćenje i podmazivanje poluautomatske puške 7,62 mm M. 59

Naziv delova	Vreme čišćenja	Način čišćenja	Vrsta maziva
1	2	3	4
Cev sa sandukom i nožem, zatvarač, gasni cilindar sa potiskivačem	a) Kad je poluautomatska puška na upotrebi u jedinici, čisti se i podmazuje svakodnevno.	Unutrašnje i spoljašnje površine ovih delova očistiti suvim i čistim krpama, a zatim ih ovlaš podmazati.	TU
	b) Kad se upotrebljava u posebnim uslovima (kiša, sneg, prašina, magla itd.).	Sa spoljnih i unutrašnjih površina odstraniti vlagu i prljavštinu, zatim suvim krpama dobro očistiti i ovlaš podmazati	TU
	c) Pre gađanja.	Unutrašnjost cevi, otvor za prolaz barutnih gasova, gasni cilindar i glavu klipa očistiti. Unutrašnjost sanduka, zatvarač, povratnu oprugu i potiskivač očistiti čistim krpama i ovlaš podmazati.	TU
	d) Posle gađanja	Unutrašnjost cevi natopiti askerolom, a posle toga provlačenjem kućine (krpe) osušiti cev i ovo ponavljati sve dok kućina (krpa) ne ostane čista. Naročitu pažnju obratiti na čišćenje ležišta metka,	TU

Naziv delova	Vreme čišćenja	Način čišćenja	Vrsta maziva
1	2	3	4
		<p>i na otvor za prolaz barutnih gasova. Posle ovoga cev očistiti čistom krpom i podmazati je. Unutrašnjost sanduka dobro očistiti i ovlaš podmazati.</p> <p>Zatvarač a naročito čelo tela zatvarača natopiti askerolom, a zatim ga očistiti, i sve delove zatvarača i povratnu oprugu ovlaš podmazati. Gasni cilindar čisti se kao i cev. Glava klipa natapa se u askerol, očisti se i ovlaš podmaže. Ako se sa žljebova i čela klipa garež ne može očistiti, upotrebiti drveni predmet. Zabranjuje se upotreba metalnih predmeta za čišćenje delova puške.</p> <p>Potiskivač zatvarača i njegovo ležište dobro očistiti i ovlaš podmazati. U toku naredna 3—4 dana posle gađanja unutrašnjost cevi i gasnog cilindra, klip, potiskivač i čelo zatvarača ponovo se čiste suvim krpama sve dok se ne odstrane tragovi gareži, a zatim se ovlaš podmaže.</p>	
e) Kada je u jedinici a ne upotrebljava se, čišćenje se vrši jednom u 7—10 dana.		Čisti se i podmazuje kao pod »a«.	ZP

Naziv delova	Vreme čišćenja	Način čišćenja	Vrsta maziva
1	2	3	4
Svi ostali delovi poluautomatske puške	U svim prilikama	Dobro se očiste od prljavštine suvim krpama ili kućinom. Teško pristupačne površine, čiste se drvenim štapićima na koje se stavlja krpa ili kućina pa kada se dobro očiste, sve metalne delove ovlaš podmazati. Za čišćenje se upotrebljava pribor i šipka na koju se navija četkica, odnosno čistilica, kad se upotrebljava kućina ili krpa.	TU

TABLICA 1

Osnovni balistički podaci i elementi putanje zrna 7,62 mm pri gađanju iz poluautomatske puške M. 59

Daljina gađanja u m	Nišanski ugao u hiljaditima	Padni ugao u hiljaditima	Koeficijenti brisanog prostora	Visina teme- na putanje u m	Vreme leta zrna u sek	Krajnja brzina u m/sek	Verov- tno skre- tanje u cm	
							V _v	P _p
100	1,3	1,1	—	0,03	0,15	650	3	2
200	2,3	2,6	—	0,12	0,31	570	6	4
300	3,7	4,7	—	0,30	0,50	497	10	7
400	5,5	7,6	—	0,62	0,72	432	15	10
500	7,8	12,1	130	1,15	0,98	376	21	14
600	10,7	18,3	60	2,10	1,28	331	28	18
700	14,2	25,9	40	3,53	1,62	297	36	23
800	18,4	34,6	29	5,26	2,00	273	45	29

TABLICA 2

Izdizanje putanje iznad linije nišanjenja kada se gađa zrnom 7,62 mm iz poluautomatske puške M. 59

Daljina u metrima	50	100	150	200	250	300	350	400	450
n i š a n									
1	2	0	— 8						
2	6	11	9	0	— 16				
3	13	25	29	27	18	0	— 30		
4	22	41	55	61	60	50	31	0	— 47
Daljina u metrima	100	200	300	400	500	600	700	800	900
n i š a n									
5	0,6	1,1	1,2	0,9	0	— 1,6			
6	0,9	1,7	2,1	2,1	1,5	0	— 2,4		
7	1,3	2,4	3,2	3,5	3,2	2,1	0	— 3,3	
8	1,7	3,3	4,5	5,1	5,2	4,6	3,0	0	— 4,3

TABLICA 3

Popravke zbog bočnog vetra pri gađanju iz poluautomatske puške
7,62 mm M. 59

Daljina gađanja u m	Popravka pravca zbog bočnog vetra 10 m/sek	
	u metrima	u hiljaditima
100	0,1	1
200	0,4	2
300	0,9	3
400	1,7	4
500	2,9	6
600	4,6	8
700	6,7	10
800	9,1	12

TABLICA 4

Veličina preticanja kada se gađa poluautomatskom puškom
7,62 mm M. 59

Daljina gađanja u m	V r s t a c i l j a					
	Trčeći srelac 3 m/sek	Jahač u kasu 4 m/sek	Motorno vozilo (motocikl)			
			10 km/čas	15 km/čas	25 km/čas	
	P r e t i c a n j e					
	u m	u fig.	u m e t r i m a			
100	0,45	1	0,60	0,42	0,62	1,04
200	0,93	2	1,24	0,86	1,29	2,15
300	1,50	3	2,00	1,39	2,08	3,47
400	2,16	4	2,88	2,00	3,00	5,00
500	2,94	6	3,92	2,72	4,08	6,81
600	3,84	8	5,12	3,56	5,33	8,89
700	4,86	10	6,48	4,50	6,75	11,25
800	6,00	12	8,00	5,56	8,33	13,89

TABLICA 5

Veličina preticanja pri gađanju ciljeva u vazduhu poluautomatskom puškom 7,62 mm M. 59

Brzina leta helikoptera u km/čas	Daljina gađanja u m				
	100	200	300	400	500
	Preticanje u m				
130	5	11	18	26	35
150	6	13	21	30	41
170	7	15	24	34	46
190	8	16	26	38	52
210	9	18	29	42	57
230	10	20	32	46	63
250	11	22	35	50	68
Brzina spuštanja padobranaca 6 m/čas	1	2	3,0	4,5	6

TEHNIČKI PODACI ZA POLUAUTOMATSKU PUŠKU 7,62 mm M. 59

Kalibar	7,62 mm
Težina puške sa nožem	3,850 kg
Dužina puške	1,020 m
Dužina puške sa opruženim nožem	1,255 m
Dužina sečiva noža	225 mm
Dužina nišanske linije	480 mm
Početna brzina zrna V 25	713 m/sek
Težina metka	17 gr
Broj žlebova	4
Uvijanje žlebova	s leva u desno
Najniži nišan	100 m
Najviši nišan	1,000 m
Zrno (bojevo i obeležavajuće)	

